



# CANOLFAN Y CELFYDDYDAU ABERYSTWYTH ARTS CENTRE



## CYNLLUN BUSNES 2023 - 2027



01970 62 32 32  
ABERYSTWYTH  
ARTS  
aberystwythartscentre.co.uk



# YNGLŶN Â NI

## Ein Gweledigaeth

Cymru sy'n gysylltiedig yn gymdeithasol ac yn gyfoethog yn greadigol

## Ein Perwyl

I Ganolfan y Celfyddydau Aberystwyth fod yn gartref creadigol i bawb

- Yn Datblygu Ymdeimlad Cryf o Hunaniaeth, Perthyn a Chysylltiad gyda'n Cymunedau Amrywiol
- Yn Arddangos yr Iaith Gymraeg a Chreadigrwydd a Diwylliant Cymru
- Yn Grymuso ac yn Cyfoethogi ein Cymunedau, Cyfranogwyr ac Ymarferwyr o Aberystwyth, Canolbarth Cymru a Thu hwnt
- Yn Cydweithredu gyda, Croesawu a Chyflwyno Artistiaid Rhanbarthol, Cenedlaethol a Rhyngwladol
- Yn Cyflawni Ymarfer sy'n Gynaliadwy yn Gymdeithasol ac yn Amgylcheddol





## EIN GWERTHOEDD:



Creadigol

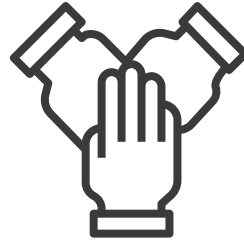
Uchelgeisiol

Cydweithrediadol

Croesawgar

Ffocysu ar Bobl

Yn Gyfrifol yn Gymdeithasol



**Mae ein Gwerthoedd yn darparu'r egwyddorion sylfaenol i'n credoau mewn:**

- Grym y celfyddydau i drawsffurfio cymdeithas ac i newid a chyfoethogi bywydau
- Gallu'r celfyddydau i weithredu fel glud cymdeithasol yn ein cymunedau, yn cysylltu ac yn grymuso unigolion a chreu ymdeimlad o berthyn ac hunaniaeth
- Pwysigrwydd y celfyddydau i bawb



# EIN BLAENORIAETHAU STRATEGOL

Mae ein Hamcanion Strategol yn seiliedig ar yr un egwyddorion a nodir yng Nghynllun Strategol Prifysgol Aberystwyth, Deddf Lles Cenedlaethau'r Dyfodol Llywodraeth Cymru 2015 a chynllun corfforaethol Cyngor Celfyddydau Cymru 'Er Lles Pawb' a'r Cytundeb Diwylliannol, yn ein galluogi i wneud cyfraniad pwysig a gwerthfawr at ddiwylliant bywiog ar gyfer y dref, y rhanbarth, Cymru, y DU ac yn rhyngwladol.

**Amcan Strategol 1:** Creu, Curadu a Chysylltu

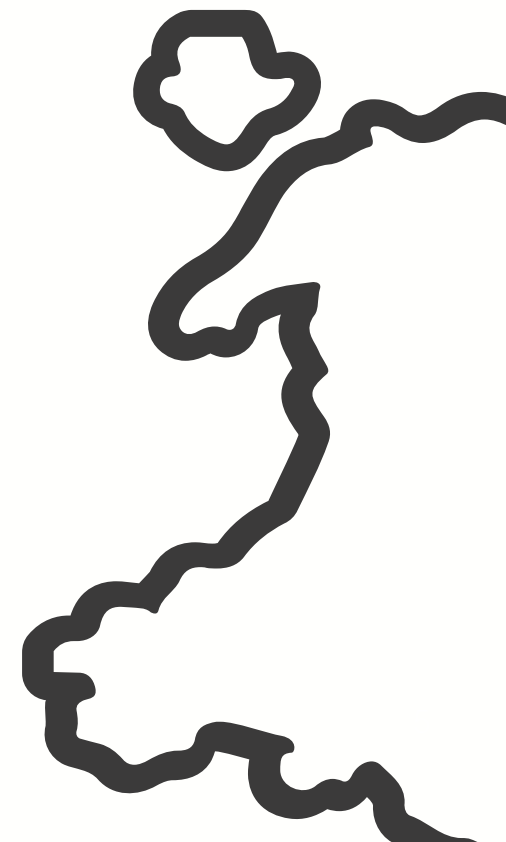
**Amcan Strategol 2:** Ehangu Ymgysylltiad

**Amcan Strategol 3:** Datblygiad Creadigol

**Amcan Strategol 4:** Caru Cymru

**Amcan Strategol 5:** Pobl a Lleoliad

**Amcan Strategol 6:** Gwytnwch a Chyfrifoldeb



# CRYNODEB GWEITHREDOL

Canolfan y Celfyddydau Aberystwyth yw un o ganolfannau mwyaf sylweddol ac adnabyddus Cymru, yn cyflwyno rhaglen gelfyddydol aml-ddisgyblaethol a chymunedol eang gydol y flwyddyn. Mae'n hwb cenedlaethol o bwysigrwydd strategol allweddol ar gyfer Canolbarth Cymru a'r cymunedau gwledig sylweddol y mae'n eu gwasanaethau. Fel rhan hanfodol o Brifysgol Aberystwyth, mae'r Ganolfan wedi ennill enw da am ragoriaeth greadigol, gan ddarparu cyfleoedd unigryw a chyffrous ar gyfer trigolion Aberystwyth, Canolbarth Cymru a thu hwnt. Mae'r Ganolfan yn gyfrannwr hanfodol ac egniol at fywyd artistig Cymreig ac hunaniaeth ddiwylliannol yn yr iaith Gymraeg a'r Saesneg.

Dros y pedair blynedd nesaf mae gennym gynlluniau uchelgeisiol i ddatblygu'r adeilad corfforol, gan anelu at fod y Ganolfan Gelfyddydau Garbon Niwtral gyntaf yng Nghymru, ac i ddiogelu'r cyfleusterau am y 50 mlynedd nesaf. Byddwn yn datblygu ein rhaglen artistig gyffrous a chynhwysol er mwyn sicrhau y gall cynulleidfaoedd yng Nghanolbarth Cymru brofi'r mynediad gorau oll i'r celfyddydau er gwaethaf ein lleoliad gwledig.

## Mae ein cyfraniadau penodol at y celfyddydau yng Nghymru yn cynnwys:

- Pum degawd o ragoriaeth mewn darpariaeth gelfyddydol ranbarthol a chenedlaethol
- Lleoliad ar gampws prifysgol, yn darparu dolen bontio allweddol rhwng myfyrwyr a'r gymuned
- Cydweithrediad rhyng-adrannol fel rhan o Gyfadran Celfyddydau a Gwyddorau Cymdeithasol y Brifysgol
- Ethos canolog o ehangu ymgysylltiad y cyhoedd â'r celfyddydau mewn partneriaeth gyda mentrau cenedlaethol allweddol
- Cartref i'r rhaglen ymgysylltu â'r gymuned fwyaf yng Nghymru
- Cyfoethogi'r celfyddydau mewn amgylchedd dwyieithog positif
- Arwain y ffordd mewn darpariaeth gelfyddydol yng Nghymru a thu hwnt



# CRYNODEB GWEITHREDOL - PARHAD...

Byddwn yn ehangu ac yn adeiladu ar ein hymgysylltiad cymunedol cynhwysfawr ac uchelgeisiol, sy'n cynrychioli'r ddarpariaeth fwyaf o weithgarwch celfyddydau cyfranogol yng Nghymru.

Byddwn yn cefnogi artistiaid a phobl greadigol o bob oedran a chefnidir - y rhai sy'n gwneud eu bywoliaeth o'u creadigrwydd a'r rhai nad ydynt - i gael mynediad i gyfleusterau, gwaith ac ymgysylltiad proffesiynol, a chefnogaeth i ddatblygu eu sgiliau creadigol eu hunain.

Byddwn yn dathlu Cymru, ei phobl, iaith a diwylliant, gan ymfalchïo yn ein lleoliad yn un o ranbarthau cryfaf y genedl o safbwynt siarad yr iaith Gymraeg.

Ac, yn hanfodol, byddwn yn defnyddio ein platfform i hyrwyddo ffordd o weithio sy'n gynaliadwy ac yn gyfrifol yn gymdeithasol, gan wireddu potensial y celfyddydau i gyfleu'r angen i ymgysylltu â'r argyfwng hinsawdd. Byddwn yn darparu cartref diogel i unrhyw grwpiau sydd ar gyron cymdeithas, gan hyrwyddo goddefgarwch, cyfiawnder a chynhwysiad.

**Mae'r dyfodol i fyny i ni. Mae gennym gyfrifoldeb i ddod â phobl at ei gilydd a chydweithio er mwyn ei siapio er gwell.**

## Mae ein cyfleusterau yn cynnwys:

- Celfyddydau Perfformio: Neuadd Gyngerdd (hyd at 1250 o seddi), Theatr (294 o seddi), Stiwdio (100 o seddi), Sinema (110 o seddi), Stiwdios Ymarfer
- Arddangosfeydd: Oriel 1, Oriel 2, Oriel Serameg, Oriel y Caffi, gofod gwylïo digidol y LLYGAD
- Celfyddydau Cymunedol: Stiwdio Serameg, Stiwdios 3D & 2D, Ystafell Dywyll, 4 Stiwdio Ddawns, 2 Ystafell Ymarfer, Ystafell Gerdd
- Stiwdios Creadigol: 18 o stiwdios ar gyfer artistiaid a busnesau creadigol
- Masnachol: Siop Grefft a Dylunio, Caffis, Barrau, Cyfleusterau Cynhadledd a Chyfarfod





# CYFLWYNIAD

Mae gan Ganolfan y Celfyddydau Aberystwyth dros hanner can mlynedd o ragoriaeth o arddangos yr holl brif ffurfiau celf. Yn cael ei chydabod fel cartref ar gyfer datblygiad creadigol, mae wedi cadarnhau ei lle fel 'banerlong genedlaethol' ledled y DU ac yn rhyngwladol.

Fel rhan hanfodol o Brifysgol Aberystwyth, mae'r Ganolfan wedi ennill enw da am ragoriaeth greadigol, yn darparu cyfleoedd unigryw a chyffrous ar gyfer trigolion Aberystwyth, Canolbarth Cymru a thu hwnt. Mae'r Ganolfan yn arweinydd hanfodol ac egniol wrth hyrwyddo bywyd artistig Cymreig ac hunaniaeth ddiwylliannol yn yr iaith Gymraeg ac yn Saesneg, gydag un o raglenni cymunedol mwyaf cynhwysfawr ac uchelgeisiol y DU.

Wedi'i lleoli ar ganol prif gampws y Brifysgol, gyda golygfeydd ysblennydd ar draws Bae Ceredigion, mae'r Ganolfan yn chwarae rôl allweddol mewn cydweithredu trawsadrannol ac yn cysylltu'r cymunedau niferus y mae'n eu gwasanaethu o fyfyrwyr, academyddion, cynulleidfaoedd, cymunedau, cyfranogwyr, ac ymarferwyr creadigol i ddod at ei gilydd, i ymgysylltu ac i fwynhau profiadau celfyddydol eclecticig o ansawdd uchel.

Cwblhawyd ailddatblygiad gwerth £4.3 miliwn ym mis Ebrill 2000 gyda chefnogaeth Cyngor Celfyddydau Cymru a Phrifysgol Aberystwyth. Yn 2009, datblygwyd prosiect arobryn o 18 o stiwdios creadigol a ddylunwyd gan Thomas Heatherwick, yn cynnig gweithdai i artistiaid, crefftwyr a busnesau celfyddydol creadigol.

Adeiladwyd y Ganolfan gan Brifysgol Aberystwyth gyda'r uchelgais o wasanaethu nid yn unig y Coleg ond hefyd y dref a'r siroedd oddi amgylch ac i weithredu fel pont rhwng y dref a'r brifysgol. Mae ymrwymiad hirdymor y Brifysgol i Ganolfan y Celfyddydau ac i'r gymuned yr ydym wedi'n lleoli ynddi yn rhywbeth i'w ddathlu, a diolch i'r weledigaeth gychwynnol honno mae'r Ganolfan, 50 mlynedd yn ddiweddarach, yn gallu sicrhau bod gan gymunedau Canolbarth Cymru fynediad i'r profiadau celfyddydol rhanbarthol, cenedlaethol a rhyngwladol gorau oll, yma yn eu hardal eu hunain. Mae ein lleoliad ar gampws y brifysgol hefyd yn agor llwybrau i ymgysylltu â'r gorau oll o ddysgu ac ymchwil academiaidd, i bartneru ar syniadau newydd a phrosiectau trawsddisgyblaethol, ac i ymgysylltu â myfyrwyr, staff ac academyddion ymweliadol.

**Mae dros 650,000 o ymwelwyr o gymuned gyfan Canolbarth Cymru a thu hwnt yn mwynhau'r Ganolfan bob blwyddyn**

Mae prif ystadegau Cyngor Celfyddydau Cymru yn cynnwys\*

259,732 o fynychwyr (12.95% o gyfanswm Cleientiaid Portffolio Cenedlaethol y Cyngor)

1,156 o ddigwyddiadau (8.4% o gyfanswm Cleientiaid Portffolio Cenedlaethol y Cyngor)

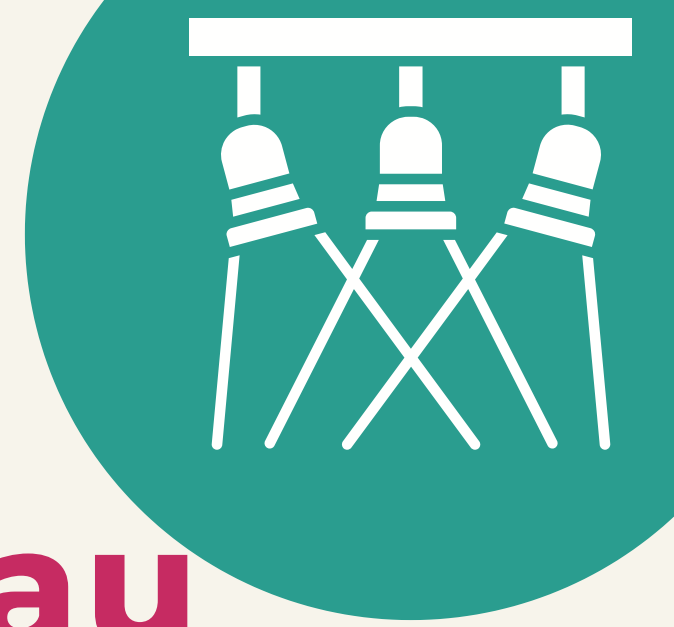
6,672 o sesiynau cyfranogol / 70,918 o fynychwyr (52.97% (sesiynau) a 37.37% (mynychwyr) o gyfanswm sesiynau Cleientiaid Portffolio Cenedlaethol y Cyngor)

Dros y 4 blynedd diwethaf galluogwyd 607 o artistiaid cyfoes i ddangos eu gwaith yn broffesiynol mewn dros 70 o arddangosfeydd

(\*cymariaethau gyda ffigyrau 2018/19, y flwyddyn lawn olaf cyn y pandemig)







# Cyflawniadau Allweddol



## CYFLAWNIADAU ALLWEDDOL - CELFYDDYDAU PERFFORMIO

Mae ein rhaglen berfformio yn darparu ysbrydoliaeth a mwynhad i gymunedau dwyieithog ehangach Canolbarth a Gorllewin Cymru a thu hwnt. Mae ein gweithgareddau yn cynnwys gwaith proffesiynol a chymunedol ar draws theatr, dawn, cerddoriaeth, cerddoriaeth glasurol, comedi ac adloniant ysgafn, llenyddiaeth, gwaith teuluol a gweithgarwch ar draws y ffurfiau celf. Mae cymunedau Canolbarth a Gorllewin Cymru yn haeddu'r un cyfleoedd â'r sawl sy'n byw mewn lleoliadau trefol i brofi'r gwaith gorau oll gan gwmnïau blaenllaw o Gymru, y DU ac yn rhyngwladol. 'Rydym yn ceisio sicrhau ein bod yn gwneud hyn, trwy raglen gymysg sylweddol o waith twrio, gwyliau, a'n cynyrchiadau mewnol proffesiynol ein hunain. Fel un o'r canolfannau mwyaf yng Nghymru ac un o'r prysuraf yn y DU, 'rydym yn ffodus i gael amrywiaeth o fannau proffesiynol i gyflwyno gwaith ynddynt gan gynnwys neuadd gyngerdd 900-sedd, theatr 300-sedd, a stiwdio 100-sedd. Mae hyn yn ein galluogi i ddarparu nid yn unig profiad cadarnhaol i gwmnïau ac artistiaid sy'n ymweld, ond hefyd cyfleoedd hollbwysig i grwpiau cymunedol i gyflwyno eu gwaith mewn amgylchedd proffesiynol lle gallant ddysgu a chael eu cefnogi gan staff profiadol. Mae rhaglen o weithgarwch ymgysylltu yn gysylltiedig â rhaglen y celfyddydau perfformio gan gynnwys gweithdai, sesiynau Holi ac Ateb a sgysiau.

'Rydym yn cefnogi'r holl brif gwmnïau sefydledig yng Nghymru ar draws pob ffurf gelfyddydol ac yn y ddwy iaith gan gynnwys, ond heb fod yn gyfyngedig i, Cerddorfa Genedlaethol Cymru y BBC, Theatr Genedlaethol Cymru, Cwmni Dawns Cenedlaethol Cymru, Cwmni Arad Goch, Focus Wales, National Theatre Wales, Opra Cymru, Opera Canolbarth Cymru, yn ogystal â chynnig cefnogaeth, anogaeth a chyfleoedd ymchwil a datblygu i gwmnïau ac artistiaid newydd a'r rhai sy'n dod i'r amlwg.

Mae partneriaethau yn allweddol wrth gefnogi datblygiad gwaith a darparu arbenigedd ychwanegol i gefnogi ein tîm craidd. Mae hyn wedi bod yn arbennig o wir mewn achos gwyliau, fel Gŵyl Gerddoriaeth ac Ysgol Haf Ryngwladol Musicfest sydd wedi penodi Catrin Finch yn Gyfarwyddwraig Artistig yn ddiweddar. Mae hyn wedi ein galluogi i gyflwyno cyngherddau gan Shekou Kanneh-Mason, ac i gefnogi

'Mae gan Ganolfan y Celfyddydau draddodiad o dderbyn sioeau ar daith nad oes unman arall yng Nghymru yn cael eu gweld'

ADAM SOMERSET, THEATRE IN WALES



**SBOTOLAU:**  
Cynhyrchiad ar y cyd gyda Theatr Na'Nog, 'Operation Julie'

**Cynhyrchiad ar y cyd gyda Theatr Na'Nog, 'Operation Julie'**  
**23 o berfformiadau yn Aberystwyth, Caerfyrddin ac Aberhonddu**  
**6792 o gynulleidfaedd \*93% yn llawn ar draws y rhedid**  
**51% yn archebwyr tro cyntaf**  
**Wales Arts Review, Theatre Wales a The Stage Best of Year**  
**2022, erthygl lawn ar dudalen 3 y Guardian**

Gweithiodd Canolfan y Celfyddydau mewn partneriaeth gyda Theatr Na'Nog i gydgyhyrchu sioe gerdd roc newydd, Operation Julie, yn seiliedig ar y cyrch cyffuriau enwog yn ardal Tregaron yn y 1970au. Gyda chymorth cronfa 'Creu' CCC, dechreuodd y prosiect cyn y pandemig, a phan fu'n rhaid gohirio'r cynlluniau gwreiddiol fe'i symudwyd i raglen Ymchwil a Datblygu ar-lein gyda'r gwaith oedd ar y gweill yn cael ei rannu'n rhithwir yn ystod y cyfnod cloi. Yn 2022 gwiredwyd y cynhyrchiad llawn gyda 17 o berfformiadau yn Aberystwyth i gyd-fynd ag Eisteddfod Genedlaethol Tregaron a pherfformiadau hefyd yng Nghaerfyrddin ac Aberhonddu lle cawsant dderbyniad brwd. Mae cynlluniau ar y gweill i ailwampio'r darn yn 2024 a theithio eto i nifer ychwanegol o leoliadau yng Nghymru a Lloegr, gan godi ymwybyddiaeth o'r iaith Gymraeg y tu hwnt i'r ffin.



# CYFLAWNIADAU ALLWEDDOL - CELFYDDYDAU PERFFORMIO - PARHAD...



cerddorion newydd ar ddechrau eu gyrfaedd, gan gynnwys y pedwarawdau Solem a Sacconi, Tom Poster, a Guy Johnston. Mae partneriaethau newydd cyffrous yn cynnwys Sinfonia Cymru, Canolfan Gerdd y Brifysgol, Gwasanaeth Cerdd Ceredigion a cherddorfa'r dref/brifysgol Philomusica, yn ein cynorthwyo i ddatblygu cyfleoedd i gefnogi comisiynu a phrofi cerddoriaeth newydd ac i adeiladu cynulleidfaoedd newydd ar gyfer cerddoriaeth glasurol.

Mae cynrychiolaeth ar gyrrff cenedlaethol yn allweddol i ddylanwadu ar wneud penderfyniadau ac i sicrhau bod lleisiau yn cael eu clywed o bob rhan o Gymru. 'Rydym yn aelodau o Greu Cymru, gyda'r Ddirprwy Gyfarwyddwraig ar hyn o bryd yn gwasanaethu ar Fwrdd yr Ymddiriedolwyr; 'rydym yn rhan o bartneriaeth Twrio Theatrau Graddfa-Ganol newydd gyda chanolfannau a chwmnïau cynhyrchu o bob rhan o Gymru i ddatblygu gwaith twrio sy'n ffocysu ar y gynulleidfa.

## Cyflawniadau Allweddol

- Hanes hirdymor o gynhyrchu a phartneru ar waith mewnol ac ar daith (Cymru a ledled y DU), yn cynnwys ein sioeau cerdd proffesiynol blynyddol ar raddfa fawr yn ystod tymor yr Haf.
- Lleoliad cydnabyddedig ar gyfer gwaith cylchdaith teithiol masnachol, yn enwedig mewn comedi a cherddoriaeth fyw sy'n cynorthwyo i gyfrannu at ein cadernid ariannol.
- Cefnogaeth bwysig i gynrychiadau amatur a chymunedol mewn amgylchedd proffesiynol yn cynnwys pantomeim blynyddol y Wardeniaid (am bron 40 mlynedd), ein Theatr Ieuencid, Ysgol Ddawns ac Ysgol Lwyfan; Theatr Gymuned Castaway; Philomusica Aberystwyth; Cymdeithas Gorawl Aberystwyth; Band Arian Aberystwyth a digwyddiadau elusennol niferus.
- Cyfrannwr allweddol at ddatblygiad sgiliau'r sector, er enghraifft Prentisiaethau Technegwyr Theatr a dilyniant gyrfaedd.

## SBOTOLAU: Cyd-greu a'r Celfyddydau a Iechyd: AberGêm

Prosiect Cysylltu a Ffynnu CCC rhwng Canolfan y Celfyddydau Aberystwyth, Articulture a Gŵyl Boomtown oedd AberGêm, yn anelu at ymgysylltu â phobl ifanc 16-25 oed oedd yn dioddef problemau iechyd meddyliol yn dilyn y pandemig.

Dros gyfnod o ddwy flynedd, ymgysylltodd y prosiect gyda MIND Aberystwyth, Cyngor Sir Ceredigion a meddwl.com gan weithio gyda grŵp o bobl ifanc ac artistiaid llawrydd i ddyfeisio ymyriadau, gweithdai a gweithgarwch celfyddydol.

Yn y flwyddyn gyntaf cynhaliwyd ymyriad yn y Ffair flynyddol yn Aberystwyth i ymgysylltu â phobl ifanc mewn gweithgareddau'n gysylltiedig â gemau.

Cynhaliwyd yr ail ymyriad ar y Promenâd ym mis Tachwedd 2022, mewn canlyniad i weithdai a sesiynau hyfforddi. Bu'r cyfranogwyr yn datblygu digwyddiad gwirioneddol anhygoel i nodi Cyhydros y Gaeaf, yn cynnwys gêm ddigidol a guddwyd o gwmpas y dref, gorymdeithiau, dawns, cerddoriaeth fyw a than gwylt.

Ymgysylltwyd â 35 o weithwyr llawrydd, gyda 77% ohonynt o ardal Ceredigion/Canolbarth Cymru neu wedi'u lleoli yno. 'Roedd 26 o bobl ifanc yn rhan o'r prosiect craidd cyd-greu gyda 6 ohonynt yn mynd ymlaen o ganlyniad i gael gwaith cyflogedig yng Ngŵyl Boomtown fel artistiaid/perfformwyr.



# CYFLAWNIADAU ALLWEDDOL - CELFYDDYDAU GWELEDOL

Mae ein rhaglen gelfyddydau gweledol yn cyflwyno rhaglen eang o arddangosfeydd gyda'r ffocws ar ymarfer cyfoes. Dros y 4 blynedd diwethaf 'rydym wedi galluogi 607 o artistiaid cyfoes i ddangos eu gwaith yn broffesiynol mewn dros 70 o arddangosfeydd, gan roi cyfle i ymwelwyr i brofi celf o ansawdd uchel a chymryd rhan mewn creadigrwydd. Bu 14 o'r arddangosfeydd hyn yn cynnwys gwaith gan artistiaid rhyngwladol; 'roedd 16 ar daith, wedi eu cyd-guradu o gasgliadau cenedlaethol; cafwyd 11 o arddangosfeydd solo gan artistiaid sefydledig o Gymru yn dangos gwaith newydd; 29 gan artistiaid yn dod i'r amlwg ar ganol eu gyrfaoedd; 5 arddangosfa ar-lein a 15 arddangosfa gymunedol.

'Rydym yn cefnogi artistiaid sy'n ymarfer yng Nghymru, artistiaid sy'n dod i'r amlwg, a'r gorau oll o waith yn y DU a thramor. 'Rydym yn cynnig amgylchedd o'r safon uchaf i arddangos gwaith, gyda'r Oriol 1 bwrpasol ar gyfer arddangosfeydd blaengar ar raddfa fawr, Oriol 2 ar gyfer gwaith sy'n dod i'r amlwg, ac oriel y caffi a ffenest y Piazza ar gyfer gwaith sy'n ffocysu mwy ar y gymuned. 'Rydym yn cynnig cyfnodau preswyl yn ein Hunedau Creadigol, gan roi cyfleoedd i artistiaid i ddatblygu eu hymarfer mewn amgylchedd diogel a chefnogol.

'Rydym wedi cael ein dewis i fod yn rhan o'r rhwydwaith o orielau a fydd yn ffurfio Oriol Gelf Gyfoes Genedlaethol Cymru. Bydd buddsoddiad cyfalaf sylweddol yn ein galluogi i rannu casgliad cenedlaethol Cymru o gelf gyfoes gyda chynulleidfa Canolbarth Cymru a thu hwnt, i ddatblygu cyfleoedd newydd ar gyfer cyd-guradu, ac i gomisiynu gwaith newydd gan artistiaid sy'n dod i'r amlwg.

'Rydym yn deall y pwysigrwydd o ymestyn allan i'n cymunedau i gefnogi eu datblygiad creadigol. Yn 2021 buom yn ail-lansio'r arddangosfa alwad-agored eilflwydd gydag Oriol Lockdown, a ddathlodd y rhan werthfawr a chwaraewyd gan y celfyddydau dros gyfnod y pandemig. Bu dros 1,000 o artistiaid yn cyflwyno gwaith, ac arddangoswyd bron 400 o ddarnau o waith gan 160 o artistiaid proffesiynol ac amatur. Bydd ein harddangosfa alwad-agored sylweddol nesaf yn gwahodd pobl i greu gwaith sy'n dangos gweithredu dros Gyfiawnder Hinsawdd. Yn 2023 bydd cymhorthdal datblygu cynulleidfa CCC yn ein galluogi i weithio gyda theuluoedd o ardaloedd difreintiedig i guradu arddangosfa o gasgliadau Llyfrgell Genedlaethol Cymru ac Amgueddfa Cymru. Cefnogir y prosiect hwn gan yr elusennau Teuluoedd Cyntaf, Flying Start a Phlant Dewi.

'Gwireddu'r cysyniad yw rhagoriaeth arddangosfa 'Oriol Lockdown' yng Nghanolfan y Celfyddydau, Aberystwyth. Mae'r arddangosfa yn gofnod gweledol gwerthfawr o'r dyddiau blin cyn canfod y brechlynnau - cyfnod sydd er gwaetha'r gofid wedi rhyddhau grymoedd creadigol, dyfeisgar er gwell.'

## CYLCHGRAWN BARN MAGAZINE

### SBOTOLAU: Iaith a Diwylliant Cymru: Salon des Refusés

Yn 2022 cynhaliwyd yr Eisteddfod Genedlaethol yn NI ar ôl dwy flynedd o oedi yn sgil y pandemig. 'Roedd ynnym gydweithio gyda'r Eisteddfod ar nifer o brosiectau o'r rhai mwyaf arwyddocaol oedd y Salon des Refusés. Dechreuodd y syniad fel ymateb i'r gweithiau a wrthodwyd gan reithgor y Salon Paris swyddogol yn yr 1800au. Cafodd Manet, Pissaro, Courbet, Whistler a llawer o argraffiadwyr eu gwrthod yn Salon 1863, ond yn y pendraw y sylw a gafodd eu harddangosfa o'r 'gwrthodedig' oedd yr hyn a gyfreithlonodd yr avant-garde mewn paentio oedd yn dod i'r amlwg ar y pryd.

Buom yn gweithio mewn partneriaeth gyda'r Eisteddfod Genedlaethol i greu ein Salon des Refusés ein hunain trwy wahodd yr holl artistiaid na chafodd eu dethol ar gyfer y pafiliwn celfyddydau gweledol 'Y Lle Celf', i arddangos eu gwaith yng Nghanolfan y Celfyddydau, gyda gwaith gan dros 100 o artistiaid. Gallai artistiaid gyflwyno os oeddent wedi'u geni yng Nghymru, o dras Gymreig, yn byw/gweithio yng Nghymru am o leiaf 3 blynedd, neu'n siarad/ysgrifennu Cymraeg. Cynhaliwyd digwyddiad arbennig ar gyfer cynulleidfa'r Eisteddfod a agorwyd gan yr artist Angharad Pearce-Jones.



# CYFLAWNIADAU ALLWEDDOL - CELFYDDYDAU GWELEDOL - PARHAD...

'Rydym yn anelu at roi plattform a llais i artistiaid Cymreig sy'n trafod iaith a diwylliant Cymru o fewn cyd-destun cyfoes, gan roi arddangosfeydd solo i artistiaid pwysig megis Bedwyr Williams, Mary Lloyd Jones, Ogwyn Davies a Paul Jones gyda phob un yn trafod iaith ac hunaniaeth Gymreig gyfoes yn eu gwaith i ennyn trafodaeth bwysig o gwmpas beth mae'n golygu i fod yn rhan o gymuned Gymreig amryfal. Mae'r artistiaid hyn wedi dweud mor werthfawr yr oedd iddyn' nhw i fedru gweithio gydag oriel trwy gyfrwng y Gymraeg. Ein Rheolwraig Celfyddydau Gweledol a churadur oedd cadeirydd pwyllgor Celfyddydau Gweledol Lleol Eisteddfod Genedlaethol 2022 a gynhaliwyd yn Nhregaron, a bu hyn yn fodd i ni weithio mewn partneriaeth i gyflwyno rhaglen gynhwysfawr o arddangosfeydd, gweithdai creadigol a sgysiau yn y Ganolfan ac ym mhafiliwn y celfyddydau, Y Lle Celf, yn yr Eisteddfod. Buom yn curadu ein Salon Des Refusés ein hunain gan arddangos gwaith dros 100 o artistiaid na lwyddodd i gyrraedd prif bafiliwn Celf yr Eisteddfod.

Yn ystod y cyfnod clo buom yn sylweddoli'r pwysigrwydd o barhau i ymgysylltu â'n cynulleidfa ar-lein. Datblygwyd 'Celf Gartref' gyda thros 1,000 o artistiaid a theuluoedd yn cymryd rhan yn ein cyfres o 10 o weithdai creadigol ar-lein, yn cymryd ysbrydoliaeth o'n rhaglen arddangosfeydd yn y gorffennol a themâu oedd yn berthnasol i'r cyfnod clo a chreu celf gartref. Daeth dros 600 o bobl i'n cwisiau celf byw wythnosol ar-lein gan greu cymuned newydd a chyfleoedd i ddysgu trwy gelf. Buom yn gweithio mewn partneriaeth gyda Rheolwr Amrywioldeb a Chynhwysiant y Brifysgol ar brosiect ar-lein ar gyfer Diwrnod Rhyngwladol Menywod, yn ffocysu ar y rôl a chwaraeir gan fenywod yn y celfyddydau gweledol a menywod o gefndiroedd Du a Mwyafrif Byd-eang. Rhoddwyd cyfle i dri artist amrywiol i gymryd ein plattform Instagram drosodd, a chefnidiroedd Microsoft Teams y Brifysgol, yn amlinellu eu gwaith ac yn hyrwyddo cydraddoldeb ac amrywioldeb. Dengys dadansoddeg Instagram ein bod wedi cyrraedd dros 7,000 o bobl yn ystod y diwrnod hwnnw.

## Cyflawniadau Allweddol

- Cefnogi artistiaid sy'n dod i'r amlwg: Dros y 4 blynedd diwethaf 'rydym wedi darparu tiwtorialau ar-lein un-i-un yn y Gymraeg a Saesneg ar gyfer 12 o artistiaid sy'n dod i'r amlwg gydag artistiaid cyfoes sefydledig adnabyddus; cefnogwyd 4 artist lleol trwy gyfnodau preswyl; cynhaliwyd 4 o sesiynau 'cymryd drosodd' yn gweithio gyda myfyrwyr celfyddyd gain Ysgol Gelf y Brifysgol; cynhaliwyd 4 arddangosfa yn dangos gwaith myfyrwyr cwrs Sylfaen a diploma HND Coleg Ceredigion; yn gweithio gyda'n Hadran Ddysgu Creadigol trefnwyd pedair rhaglen Criw Celf gan roi i 63 o bobl ifanc rhwng 8-16 oed ddsbarthiadau meistr mewn celf, ymweliadau ag orielau ac arddangosfa.
- Rhaglen artistiaid preswyl genedlaethol a rhyngwladol: Bu'r prosiect Magnetig (rhwydwaith newydd o wyth o gyfnodau preswyl i artistiaid yn Ffrainc ac yn y DU), yn gweithio gyda Chyngor Celfyddydau Cymru, y Cyngor Prydeinig a Fluxus Arts Llundain i wireddu cyfnod preswyl o ddau fis ar gyfer yr artist Ffrengig Eleonore False yn 2022.
- Datblygu cyfleusterau i gynnig yr amgylchedd gorau oll ar gyfer artistiaid ac ymwelwyr: Yn Oriol 1 gosodwyd unedau trin awyr newydd a chrewyd man arbennig ar gyfer dysgu a gweithgareddau rhyngweithiol; gwnaethpwyd gwaith adfer yn Oriol 2 i agor y gofod i fyny i gefnogi ymgysylltiad gydag ymwelwyr.
- Datblygu Partneriaethau: Buom yn rhan o grŵp llywio gydag Amgueddfa Cymru i wireddu'r prosiect Instagram yn ystod y cyfnod clo, Celf ar y Cyd, a gyflwynodd 100 o weithiau celf ar-lein o'r casgliad cenedlaethol gyda'r cyhoedd yn pleidleisio am eu hoff 30. Bu'r gweithiau celf a ddewiswyd wedyn yn ffurfio arddangosfa a dwriodd i Ganolfan y Celfyddydau Aberystwyth, Oriol Ynys Môn ac Y Gaer, Aberhonddu; partneriaeth gyda Southwark Park Galleries yn Llundain a Thŷ Pawb Wrescam i wireddu sioe solo o waith newydd gan Bedwyr Williams a dwriodd y wlad.
- Cynrychiolaeth ar gyrrff cenedlaethol: 'Rydym yn aelodau o Grŵp Celfyddydau Gweledol Cymru (VAGW), yr Ŵyl Serameg Ryngwladol a'r Grŵp Arddangosfeydd ar Daith, ac mae ein Rheolwraig Celfyddydau Gweledol yn eistedd ar fwrdd Engage Cymru.

# CYFLAWNIADAU ALLWEDDOL - DYSGU CREADIGOL

Mae Canolfan y Celfyddydau yn cynnig un o raglenni ymgysylltiad cymunedol mwyaf cynhwysfawr ac uchelgeisiol y DU. 'Rydym yn ymestyn allan i gael effaith gadarnhaol ar ein cymunedau trwy raglen o allgymorth, ymgysylltiad a chynhwysiant yn y Gymraeg a'r Saesneg.

'Rydym wedi adeiladu a datblygu rhaglen ymgysylltiad cymunedol a werthfawrogir yn fawr, yn gweithio mewn partneriaeth gydag awdurdodau lleol, Cyngor Celfyddydau Cymru a mudiadau eraill i wireddu prosiectau cymunedol ysbrydoledig gan adeiladu cysylltiadau yn lleol, yn genedlaethol ac yn rhyngwladol. 'Rydym yn cynnig dosbarthiadau wythnosol ar draws yr holl ffurfiau celf, ar gyfer pob oedran a lefel o brofiad, o ddechreuwyr i bobl broffesiynol. Mae ein Hysgol Ddawns, Ysgol Lwyfan a Theatr leuenctid yn darparu safon ardderchog o hyfforddiant ar gyfer pobl ifanc yn arwain at achrediad ar lefelau arholiad Academi Gerddoriaeth a Chelfyddyd Ddramatig Llundain (LAMDA), Cymdeithas Ymerodrol Athrawon Dawns (ISTD) a'r Academi Ddawns Frenhinol (RAD). 'Rydym hefyd yn cynnig y cynllun Dyfarniad Celfyddydol ar draws ein holl ddarpariaeth ddysgu creadgol. 'Rydym yn dangos yn rheolaidd y gwaith a gyflawnir trwy ein rhaglen ddysgu creadigol trwy berfformiadau ac arddangosfeydd, gan nodi'r pwysigrwydd o roi i'n cymunedau y cyfle i ddangos eu creadigrwydd o fewn amgylchedd proffesiynol.

Mae ein prosiectau partneriaeth yn ein galluogi i gyflawni gwaith sy'n cefnogi ymgysylltiad gyda grwpiau penodol o unigolion a chymunedau, yn darparu mynediad i'r celfyddydau i'r rhai na fyddent fel arall efallai yn medru cymryd rhan, yn croesawu amrywioldeb, ac yn cydfynd ag amcanion Deddf Lles Cenedlaethau'r Dyfodol 2015 Llywodraeth Cymru, y Cytundeb Diwylliannol ac Egwyddorion Buddsoddi Cyngor Celfyddydau Cymru. Enghraifft o hyn yw ein partneriaeth sefydledig gydag Academi Hijinx sy'n cynnig cyfleoedd i artistiaid gydag anableddau ac anawsterau dysgu i ddatblygu eu sgiliau fel perfformwyr a chyfarwyddwyr.

*"Mae gymaint o berfformwyr ifanc ar hyd y blynyddoedd wedi cael cyfleodd cynnar yng Nghanolfan y Celfyddydau Aberystwyth"*

ADAM SOMERSET, THEATRE IN WALES



## SBOTOLAU:

**Meithrin Talent - mae llwyddiannau diweddar o'n rhaglen Ddysgu Creadigol yn cynnwys:**

**Gwyneth Keyworth:** Gwobr What's on Stage am Actores Gynhaliol Orau fel Scout yng nghynhyrchiad y West End To Kill a Mockingbird (Theatr leuenctid Canolfan y Celfyddydau, aelod o'r Ysgol Ddawns)

**Izzy Rabey:** yn cyfarwyddo cynrychiadau i'r Royal Court, yn ddiweddar 'Graceland' (bu'n cyfarwyddo yn stiwdio'r Ganolfan tra dal yn yr ysgol)

**Taron Egerton:** yn serennu mewn ffilmiau Hollywood megis The Kingsman a Rocket Man, yn ogystal â Theatr Genedlaethol Lloegr (aelod o Theatr leuenctid y Ganolfan)

**Osiain Meilir:** perfformiwr dawns proffesiynol (Ysgol Ddawns y Ganolfan)

**Erin Gruffydd:** Llysgennad Dawns ar gyfer Cwmni Dawns Cenedlaethol Cymru (Ysgol Ddawns y Ganolfan)

**Maeve Lilley:** gwaith ffilm a theledu (Ysgol Ddawns, Ysgol Lwyfan a Theatr leuenctid y Ganolfan)

**Cerys Hafana (telynores werin):** un o enillwyr ein Gwobr Ian McKellen a roddir bob blwyddyn i gefnogi artistiaid/perfformwyr ifanc yn ystod eu hyfforddiant

**Sam Ebenezer:** yn twrio gyda Choir of Men, ac yn ymddangos yn y Mousetrap yn y West End (Theatr leuenctid y Ganolfan)





# CYFLAWNIADAU ALLWEDDOL - DYSGU CREADIGOL PARHAD...

Mae gennym berthynas dda gydag ysgolion, colegau a rhwydweithiau addysg gartref ar draws y rhanbarth, yn cynorthwyo i greu cyfleoedd i bobl ifanc fel y gallant fanteisio ar addysg uwch yn y celfyddydau creadigol. 'Rydym yn arbennig o ymwybodol bod gweithio gydag ysgolion yn ffordd arwyddocaol o ddarparu cyfleoedd cyfartal fel y gall pawb gael mynediad i'r celfyddydau. Mae cydweithio gyda'n partneriaid yng Nghyfadrannau'r Brifysgol yn ein galluogi i gefnogi cynlluniau lleoli 'Blwyddyn mewn Busnes' o adran Theatr, Ffilm a Theledu'r Brifysgol, a rhaglen reolaidd o Interniaethau Creadigol tymor-byr.

Trwy gydol y cyfnod clo cynhaliwyd ystod sylweddol o ddarpariaeth ar-lein a 'nawr' rydym yn teimlo ei bod yn bwysig i ddychwelyd i weithgaredd mewn-person i gefnogi ein cyfranogwyr, yn arbennig o safbwynt eu hiechyd meddyliol a'u lles. Bydd rhai alfennau yn cadw rhaglen hybrid ar-lein/mewn-person lle mae'n fuddiol neu'n ehangu mynediad.

## Cyflawniadau Allweddol

- Y rhaglen Ddysgu Creadigol fwyaf yng Nghymru
- Hanes profedig o gyflawni prosiectau ymgysylltu â'r cyhoedd er mwyn gwella mynediad: prosiect AberGêm gydag Articulture a Boomtown yn gweithio gyda phobl ifanc 16-25 oed â phroblemau iechyd meddyliol yn dilyn y pandemig; Prosiect Cymryd Drosodd Penparcau yn gweithio gyda Hwb Penparcau (ardal Cymunedau Cyntaf gynt); prosiect Cartref a Chynefin gyda Phontio (Prifysgol Bangor) a Chanolfan Gelfyddydau Taliesin (Prifysgol Abertawe) i weithio gyda grwpiau cymunedol oedd yn llai tebygol yn hanesyddol o ymddiddori yn y celfyddydau.
- Prosiect Criw Celf, yn darparu dosbarthiadau meistr celfyddydau gweledol ar gyfer plant uwchradd mwy abl a thalentog a'r sawl sydd â diddordeb brwd yn y celfyddydau gweledol. Ers 2020 mae darpariaeth bellach i ddisgyblion ifanc (7-9 oed), Criw Celf Cynradd, wedi llwyddo i ennyn diddordeb plant mewn ffordd bositif, gan gynyddu'r niferoedd sy'n dod drwodd i'r grŵp Uwchradd.



# CYFLAWNIADAU ALLWEDDOL - FFILM

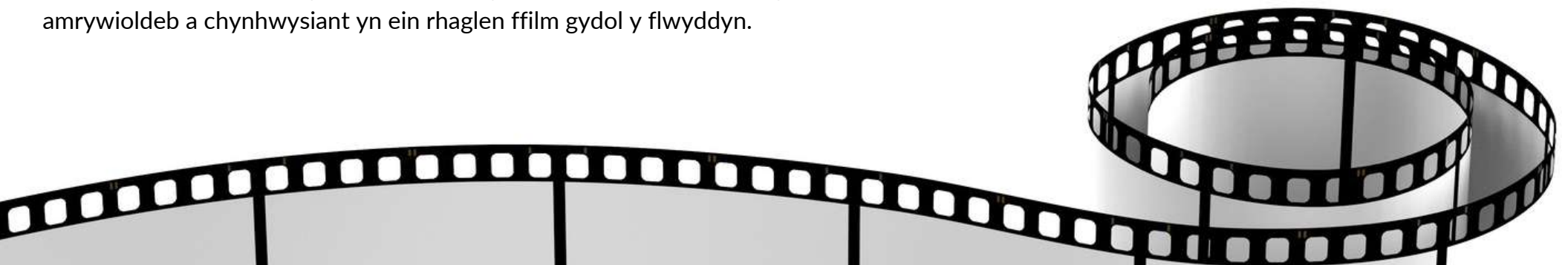
O'r dechrau mae ein rhaglen Ffilm wedi bod ar flaen y gad o ran datblygu ac archwilio technolegau newydd, cefnogi cynhyrchu ffilmiau annibynnol a chynnig ystod eang a chynhwysol o sgriniadau. Gyda 110 o seddi yn yr awditoriwm ni oedd y sinema annibynnol gyntaf yng Nghymru i gynnig darllediadau lloeren byw o opera, theatr a dawns, sydd bellach yn ffurfio rhan sylweddol o'n rhaglen. 'Rydym yn ymrwymedig i barhau i gynnig amrywiaeth eang o ffilmiau a digwyddiadau arbenigol ac anarbenigol gyda rhaglen sy'n dangos ein hamrywioldeb a'n poblogrwydd.

Mae ein cefnogaeth i wyliau yn sylfaenol i'n gwaith datblygu. 'Rydym yn cynnal Gŵyl Arswyd Ryngwladol Abertoir Cymru yn flynyddol, sydd wedi'i sefydlu'n gadarn fel arweinydd yn ei maes. 'Rydym hefyd yn gweithio mewn partneriaeth wrth gyflwyno Gŵyl Ffilm WOW (Cymru Un Byd), sy'n arddangos y ffilmiau dengar, syfrdanol diweddaraf a wnaethpwyd gan fenywod pwerus, gwneuthurwyr cynhenid a'r adroddwyr straeon mwyaf cymhellol o bedwar ban y byd; yr ŵyl animeiddiad Siapaneaidd Kotatsu; ffilmiau a enillodd wobrau IRIS yn dangos gwaith gwneuthurwyr LGBTQI+ a gwaith arbenigol pwysig arall.

Mae ehangu mynediad hefyd yn rhan bwysig o'n rhaglen, gyda datblygiadau digidol yn cefnogi darpariaeth reolaidd ffilmiau gyda disgrifiadau clywedol ac is-deitlau. 'Rydym yn cynnig sgriniadau ar gyfer Teuluoedd, Sgriniadau Ymlaciol a rhaglen o sgriniadau yn ystod y dydd a'r prynhawn yn ogystal â'r nosweithiau. Ni yw'r unig sinema sy'n cynnig cynnwys ffilm hygyrch (ar gyfer y trwm eu Clyw a gyda disgrifiad clywedol) o fewn awr o daith yn y car i Aberystwyth, a'r unig sinema yn y dalgylch hwn sy'n ymrwymedig i ddarpariaeth amrywioldeb a chynhwysiant yn ein rhaglen ffilm gydol y flwyddyn.

'Mae'n fy annog i gryfhau fy sgiliau a datblygu cinematheque yn fy meddwl, lle gallaf gyfeirio at sgriniad a rhoi theori ar waith mewn cysylltiad â'm hastudiaethau ffilm, rhywbeth na fuaswn erioed wedi dychmygu ei gyflawni cyn cyrraedd yma fel myfyriwr rhyngwladol o Libanus.'

ABDALLAH DANNAOUI,  
MYFYRIWR FFILM TRYDEDD  
FLWYDDYN A GWIRFODDOLWR  
SINEMA



# CYFLAWNIADAU ALLWEDDOL - FFILM PARHAD...



## Cyflawniadau Allweddol

- Mabwysiadu technoleg ddigidol i ehangu a datblygu rhaglen ehangach o waith yn y sinema sy'n cwmpasu gwaith o'r holl ffurfiau celf.
- Rhaglennu gweithgarwch gwyliau fel strategaeth allweddol ar gyfer datblygiad cynulleidfaoedd.
- Gosod ail daflunydd yn y theatr yn ystod y pandemig er mwyn cefnogi sgriniadau oedd yn cadw pellter cymdeithasol.
- Datblygu sgriniadau ffilm a gwyliau ar-lein/hybrid yn ystod y cyfnod clo, sydd wedi parhau ar ôl y pandemig fel modd o ehangu hygyrchedd.



## SBOTOLAU:

### Rhaglen Blackula Gŵyl Arswyd Ryngwladol Abertoir Cymru 2022

Mae Abertoir yn defnyddio ei henw da fel un o wyliau arswyd mwyaf blaenllaw'r DU i hyrwyddo amrywioldeb a chynhwysiant mewn ffilm. Yng ngŵyl 2022 cafwyd elfen o arswyd blaxploitation a chafwyd sgriniadau, gwesteion arbennig ac, fel darn canolog, sgriniad hanner canmlwyddiant o Blacula ynghyd â thrafodaeth banel gyda'r cyfarwyddwr William Crain, yn cael eu darlledu'n fyw o'r Ŵyl yn Aberystwyth ar draws y DU. 'Roedd hyn o ganlyniad i gydweithrediad gyda Chlwb Arswyd Du Bryste, a ffurfiodd ran o dymor 'In Dreams Are Monsters' y BFI, gyda chefnogaeth gan y Loteri Genedlaethol, Rhwydwaith Cynulleidfa Ffilm y BFI a'r ICO. Yn ogystal, aeth rhaglen Blacula allan ar daith ar draws y DU: yng Nghymru i Bontio, Chapter, Yr Egin a Neuadd Dwyfor; yn Lloegr i Phoenix Caerwysg, KinoKulture Croesoswallt, Nottingham Broadway (rhan o Ŵyl Ffilm Mayhem), Watershed Bryste (mewn cysylltiad â Chlwb Arswyd Du Bryste), a Derby Quad; yn yr Alban i Theatr Ffilm Glasgow; ac yng Ngogledd Iwerddon i Theatr Ffilm Queen's Belfast. Hefyd buom yn gweithio gydag artist du ifanc ar y gwaith celf ar gyfer poster Blacula a chomisiynwyd erthygl newydd ar arwyddocâd y ffilm gan un o arbenigwyr mwyaf blaenllaw'r byd ar sinema Ddu, a ffurfiodd ran o lyfryn a anfonwyd allan i'r holl leoliadau a gymerodd ran.



# CYFLAWNIADAU ALLWEDDOL - MASNACHOL

Mae Canolfan y Celfyddydau wedi deall erioed y pwysigrwydd o ddatblygu masnachu a gweithgarwch masnachol fel modd o ddarparu nid yn unig gwasanaeth i'n hymwelwyr ond hefyd ffynhonnell incwm i gefnogi ein hymdrechion artistig. O ddatblygu'r safleoedd lletygarwch i ddefnyddio mannau o fewn yr adeilad ar gyfer cynadleddau a chyfarfodydd, 'rydym wedi darparu gwasanaeth sy'n werthfawr yn fasnachol ond sydd hefyd wedi'i wreiddio'n gadarn yn ein cenhadaeth a'n gweledigaeth ar gyfer y ganolfan yn ei chyfanrwydd.

Mae gweithgarwch masnachol y Ganolfan yn cynnwys bwyd a diod, a manwerthu trwy'r caffis, barrau, arlwyio ar gyfer digwyddiadau a'r siopau, gan sicrhau bod yr ochr fasnachol yn cydfynd â gweledigaeth a dyheadau Canolfan uchelgeisiol a dyfeisgar sydd wedi'i gwreiddio yn ei hamgylchedd diwylliannol. 'Rydym wedi datblygu polisi sylfaenol gyda thair egwyddor arweiniol sef Tarddiad, Cynaliadwyedd a Ffocws ar Bobl, sy'n sail i'n holl benderfyniadau ynglyn â'r bwyd a ddarperir gennym, y cynnyrch a werthir a'r gwasanaeth a gynigir. Bu'r datblygiadau cyntaf a wnaethpwyd cyn y pandemig yn arwain at gynnydd o 15% mewn masnach.

Wrth ddod allan o'r pandemig, ac o angenrheidrwydd yn y lle cyntaf, 'roedd yn rhai i ni addasu'n gyflym, a chyflwynwyd ffordd gwbl newydd o weithio er mwyn cydymffurfio â rheoliadau'r llywodraeth. Dangosodd hyn hyblygrwydd ein staff, a ymatebodd i heriau newydd gan gadarnhau eu hymrwymiad i brofiad ein cwsmeriaid. Ymwelodd cynrychiolwyr Amgueddfa Genedlaethol Cymru â ni i ddysgu o'n profiad. Bu'r pandemig hefyd yn cyflwyno cyfleoedd i'n cynorthwyo i gyflawni amcanion strategol oedd mewn bod.

Cafodd rhannau o'r Ganolfan eu hailgyflunio yn ystod y cyfnod clo, a ganiataodd i ni adfer ac adnewyddu'n llwyr ein gweithgarwch manwerthu. Gydag ailffitiad o'r siop a thîm newydd yn ei le, trawsffurfiwyd y gofod yn gyfangwbl. Bellach mae gennym siop sy'n cydfynd yn well gydag amcanion y Ganolfan, ac sy'n fwy clir ei hagwedd.

'Hoffwn estyn diolch cynnes i chi am eich croeso ar ran tîm yr IUCN a holl fynychwyr y gynhadledd.  
'Roedd eich trefniadau fel canolfan yn wych.  
'Roedd y bwyd hefyd yn ardderchog, amrywiaeth anferth o opsiynau anhygoel o flasus, a'r ddarpariaeth ar gyfer gofynion deietegol yn ffantastig.'

CYNHADLEDD PEATLANDS, UNDEB  
RHYNGWLADOL GWARCHODAETH NATUR  
(IUCN)



# CYFLAWNIADAU ALLWEDDOL - MASNACHOL PARHAD...



Fel rhan o'r Brifysgol 'rydym yn parhau i fod yn gyflogwr teg, yn talu'r cyflog byw gwirioneddol ac yn darparu cyflogaeth ar gyfer llawer o bobl o'r gymuned leol.

'Rydym yn gweithio mewn modd cyfrifol ac yn anelu at gefnogi ein cymuned, yn gweithio gyda phartneriaid lleol i sefydlu perthynas fuddiol sy'n cryfhau cysylltiadau gyda'r Ganolfan. 'Rydym yn cyfrannu brechdanau sydd heb eu gwerthu at Wallich, elusen y digartref, fel rhan o'n rhaglen weithredu cymdeithasol ac 'rydym yn rhan o'r cynllun 'Too Good To Go' sef app sy'n cynnig bwyd heb ei werthu i'w werthu am brisiau gostyngol er mwyn osgoi gwastraff.

## Cyflawniadau Allweddol

- Cefnogi crefftwyr lleol yn ein gofod manwerthu: ym mis Tachwedd / Rhagfyr 2022 daeth Ffair Grefftau'r Gaeaf yn ôl yn dilyn absenoldeb o ddwy flynedd yn sgil y pandemig gyda gwedd newydd a phwyslais cryf ar gyflenwyr lleol a chynaliadwyedd
- Minimeiddio ein heffaith ar y blaned, trwy gyflwyno ein cynnyrch a'n gwasanaethau mewn modd cyfrifol er mwyn gwarchod yr amgylchedd. Buom yn arlwyo ar gyfer ein cynhadledd feganaidd gyntaf, yn gweithio gyda Chomisiwn Brenhinol Hebenion Cymru
- Er mwyn gwella'r gwasanaeth cwsmer ac i fod yn fwy effeithiol, 'rydym wedi cyflwyno 'Theatre Vine', gwasanaeth archebu ar-lein ar gyfer diodydd a byrbrydau. Mae hyn wedi ein galluogi i edrych mewn ffordd wahanol ar y ffordd y byddwn yn cyflwyno ein gwasanaethau yn y dyfodol
- Ym mis Chwefror 2023, penodwyd Pennaeth Rheoli Busnes a Datblygiad llawn-amser. Dyma benodiad strategol allweddol i gynorthwyo i wireddu goliau masnachol ac ariannol, gan ddarparu mwy o ddadansoddiad trylwyr, cefnogaeth ac arweiniad ar gyfer y sawl sy'n gwneud y penderfyniadau

## SBOTOLAU: Trawsnewidiad, Gwydnwch a'r Pandemig

Bu'r pandemig Covid yn taro llawer o fusnesau'n galed, ac wrth gwrs nid oedd y Ganolfan yn eithriad. 'Roeddem ar gau yn gyfangwbl am 15 mis, ac yn ystod y cyfnod hwnnw digwyddodd y rhan fwyaf o'n gweithgareddau ar-lein. Buom yn datblygu ac yn gwireddu prosiectau i gynnal ymgysylltiad ac i gefnogi'n staff ac artistiaid llawrydd lleol. Ar ôl ailagor 'roedd yn rhaid i ni weithredu o fewn cyfyngiadau arwyddocaol - i'r ffordd yr oeddem yn gallu cyflwyno gwaith ac ymgysylltu â chynulleidfoedd, ac yng nghyd-destun materion ymarferol megis rhedeg gweithgarwch masnachol a oedd, cyn y pandemig, wedi cyfrannu'n sylweddol tuag at gyllideb y Ganolfan yn ei chyfanrwydd. Profodd y tîm masnachu i fod yn wydn ac yn hyblyg, gan ddatblygu gwasanaeth bwrdd a phrosesau i gadw staff a chwsmeriaid yn ddiogel. Datblygwyd app i archebu diodydd ymlaen llaw - model a brofodd i fod mor lwyddiannus mae 'nawr yn rhan reolaidd o'n darpariaeth. 'Nawr, tair blynedd ar ôl y cyfnod clo cyntaf, 'rydym yn gweithredu mewn amgylchedd gwahanol, gyda llawer o'n cwsmeriaid oedd yn ymweld yn gyson yn ystod y dydd bellach yn cymysgu ymweliadau o gartref ac mewn-person, a gyda phwysau ychwanegol yr argyfwng costau byw i'w hystyried. Mae ein ffrydiau incwm masnachol bellach yn ôl i 80% o'r lefelau cyn y pandemig, sy'n dyst i waith caled ac ymrwymiad y tîm.

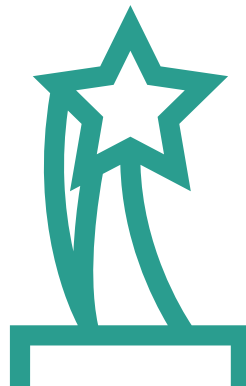
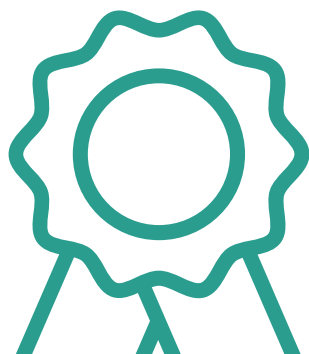


# CYFLAWNIADAU ALLWEDDOL - UNEDAU CREADIGOL

Mae Unedau Creadigol y Ganolfan, a ddylunwyd gan y dylunydd aml-arobryn o'r DU Thomas Heatherwick CBE, yn darparu 18 o unedau busnes /stiwdios ar gyfer ystod eang o fusnesau celfyddydol creadigol, artistiaid a chrefftwyr, yn ogystal â chynnig lleoliad i'n gweithdai animeiddio a'n hartistiaid preswyl ym maes y celfyddydau gweledol. Gan gydnabod bod yr unedau creadigol yn gwneud cyfraniad sylweddol i'r economi rhanbarthol, mae'r unedau yn tanlinellu ymhellach rôl bwysig y Ganolfan fel canolfan gelfyddydau ranbarthol flaenllaw, yn arwain ac yn cefnogi ein sector creadigol.

Ein preswylwyr cyfredol yw:

- AMP Media - digidol / ffilm
- Cynyrchiadau Cwmni Awakennyn - theatr
- HAUL Celfyddydau mewn lechyd
- Karen Pearce - artist dirwedd
- Canolfan Gerdd y Brifysgol
- Gŵyl Gerddoriaeth ac Ysgol Haf Ryngwladol Musicfest
- Clociau Tom Parry - crefftau
- Penseiri Trioni
- Ffotograffiaeth Urien Morgan
- Cwmni Dramatig y Wardeniaid - theatr
- Tecstilïau Yvonne Gordon



**Derbynnydd yr unig Wobr  
Ymddiriedolaeth Ddinesig yng Nghymru  
2010 a Gwobr yr RIBA 2010**



**SBOTOLAU:  
Cydweithio Rhyngwladol a Phreswyliaid Artist:  
Prosiect Magnetig**

Fel rhan o brosiect newydd gyda Chyngor Celfyddydau Cymru, Cyngor Celfyddydau Lloegr, Alban Greadigol, Cyngor Celfyddydau Gogledd Iwerddon, ac Institiwt Ffrengig Fluxus, ni oedd y ganolfan a ddewiswyd yng Nghymru i bartneru ar brosiect preswyliaid cyffrous ar draws pedair gwlad y DU a phedair rhanbarth yn Ffrainc. Yn dilyn Galwad Agored am artistiaid, bu Artist o Ffrainc yn treulio cyfnod preswyl yma ym mis Tachwedd a Rhagfyr 2022, yn gweithio yn un o'n Hunedau Creadigol. 'Roedd hi'n gallu byw yma gyda'i phartner a'i merch, a fynychodd ysgol leol. 'Roedd ei gwaith yn ffocysu ar faterion hinsawdd a bu modd i ni ei chysylltu â'r Ganolfan Dechnoleg Amgen, Cyfoeth Naturiol Cymru, Ymddiriedolaeth Cwm Elan ac arbenigwyr hinsawdd y Brifysgol. Rhoddodd anerchiad yn Llundain fel rhan o'r prosiect, yn ogystal â chynnal Stiwdio Agored yma yn Aberystwyth. Mae cynlluniau yn eu lle i gynnal y prosiect ac iddo ddod yn rhan reolaidd o'n rhaglen.



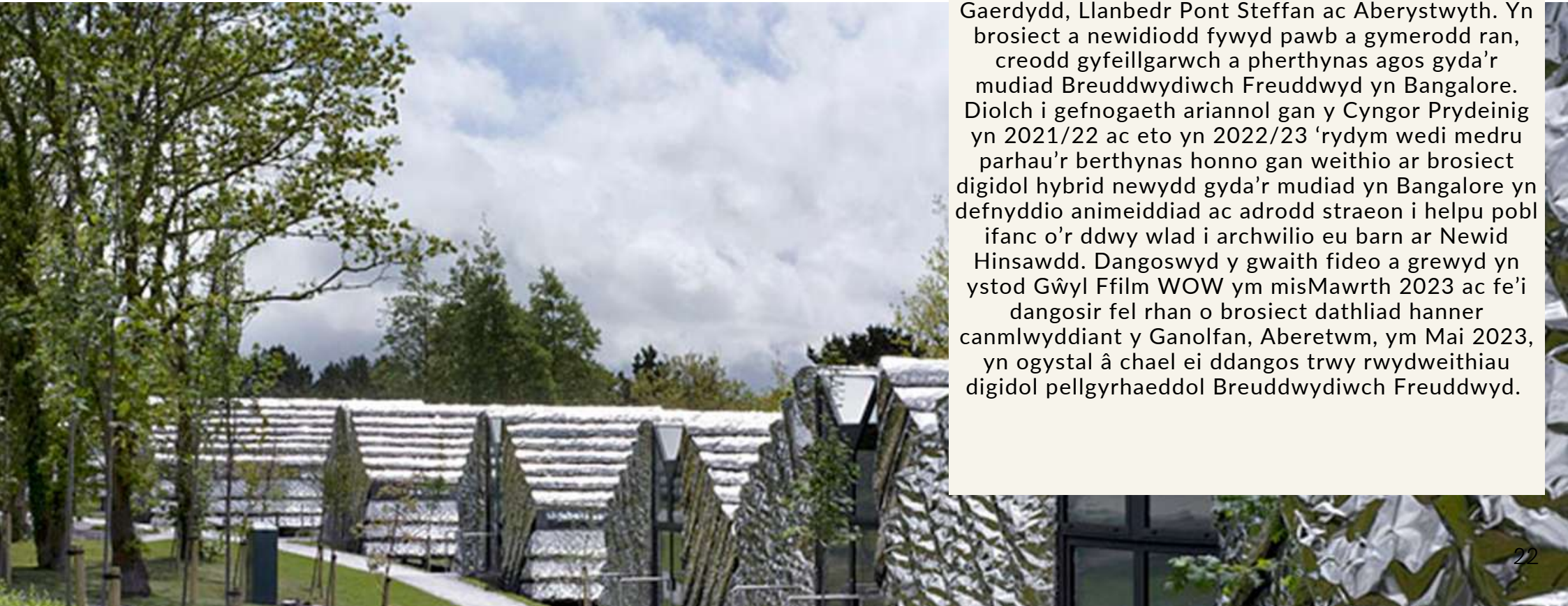
# CYFLAWNIADAU ALLWEDDOL - UNEDAU CREADIGOL PARHAD...



Gwnaethpwyd yr Unedau Creadigol yn bosibl yn sgil cefnogaeth ariannol gan Gyngor Celfyddydau Cymru, Cynulliad Cymru a Phrifysgol Aberystwyth.

## Cyflawniadau Allweddol

- Agorwyd 18 o Unedau Creadigol yn 2009
- Yr holl unedau wedi eu gosod, gyda rhestr aros hir
- Derbynnwyd yr unig Wobr Ymddiriedolaeth Ddinesig yng Nghymru 2010
- Derbynnwyd Gwobr yr RIBA yn 2010
- Cartref i nifer o breswyliaidau Rhyngwladol, y DU a Chymru



## SBOTOLAU:

### Unedau Creadigol: Cyfiawnder Hinsawdd a Dysgu Creadigol - Prosiectau India Cymru

Yn 2019 'roeddem yn rhan o brosiect preswyliaid rhyngwladol blaenllaw, a gefnogwyd gan Gyngor Celfyddydau Cymru a Chelfyddydau Rhyngwladol Cymru, a ddaeth â grŵp o bobl ifanc o Bangalore i Aberystwyth i weithio ac i ddysgu gyda phobl ifanc o Gaerdydd, Llanbedr Pont Steffan ac Aberystwyth. Yn brosiect a newidiodd fywyd pawb a gymerodd ran, creodd gyfeillgarwch a pherthynas agos gyda'r mudiad Breuddwydiwch Freuddwyd yn Bangalore. Diolch i gefnogaeth ariannol gan y Cyngor Prydeinig yn 2021/22 ac eto yn 2022/23 'rydym wedi medru parhau'r berthynas honno gan weithio ar brosiect digidol hybrid newydd gyda'r mudiad yn Bangalore yn defnyddio animeiddiad ac adrodd straeon i helpu pobl ifanc o'r ddwy wlad i archwilio eu barn ar Newid Hinsawdd. Dangoswyd y gwaith fideo a grewyd yn ystod Gŵyl Ffilm WOW ym mis Mawrth 2023 ac fe'i dangosir fel rhan o brosiect dathliad hanner canmlwyddiant y Ganolfan, Aberetwm, ym Mai 2023, yn ogystal â chael ei ddangos trwy rwydweithiau digidol pellgyrhaeddol Breuddwydiwch Freuddwyd.

# DADANSODDIAD MARCHNATA

## Ein Cynulleidfaoedd

Daw ein cynulleidfaoedd o gyfanswm o 271 o wahanol awdurdodau lleol. Yn nhermau cyrraedd cartrefi, ein tri phrif awdurdod lleol yw Ceredigion, Powys, a Gwynedd. O fewn ein dalgylch, mae 26.2% o'n harchebwyr yn byw mewn ardaloedd a ystyrir i fod yn yr hanner mwy difreintiedig o holl ardaloedd Cymru. Ein segment cynulleidfa pennaf yn adroddiad Asiantaeth Cynulleidfa 2022-2023 yw 'Dormitory Dependables', sy'n cyfrif am tua 30% o'n cynulleidfaoedd, gyda 'Home and Heritage' yn dilyn ar 18%, ac 'Experience Seekers' a 'Trips and Treats' ar 15% yr un. Mae canlyniadau'r adroddiad yn dangos ein bod yn denu cyfran is o Gymunedau a Gefnogir o gymharu â dalgylch y cartrefi.

Mae ein grwpiau MOSAIC yn cynnwys tri sector yn bennaf - 'Rural Isolation' (46%), 'Grey Perspectives' (14%) ac 'Urban Intelligence' (4%). Mae ein mathau MOSAIC i gyd yn is-gategoriâu o 'Rural Isolation' - 'Pastoral Symphony', 'Parochial Villages', 'Upland Hill Farmers'. Er bod dadansoddi dalgylchoedd a chynulleidfaoedd o fewn y categorïau hyn bob tro yn ddefnyddiol, 'rydym yn gwybod wrth gyfarfod a siarad gyda'n cynulleidfaoedd nad ydynt o reidrwydd yn ffitio'n daclus i mewn i gategoriâu. Mae tystiolaeth anecdotaidd dros y blynyddoedd yn dangos sut mae presenoldeb y Brifysgol, cyfleusterau a rhaglen y Ganolfan a'n lleoliad prydferth yn golygu bod llawer o unigolion cymwysedig yn dewis cymryd swyddi ar gyflogau llai nag y byddent yn medru ennill mewn manau eraill er mwyn aros yn yr ardal, neu i ddod â'u teuluoedd yma. Mae'r lleoliad yn fantais fawr i lawer, sy'n hoffi'r tawelwch a'r 'lle i anadlu' y mae'n ei gynnig - ond er gwaethaf eu sefyllfa economaidd maent yn dal i fod â diddordeb a thuedd i fynychu'r celfyddydau, ac i gynnwys eu teuluoedd yn y celfyddydau o oedran cynnar. Mae adroddiadau cynulleidfa hefyd yn dangos ein bod wedi cyrraedd y rhan fwyaf o gartrefi yn yr ardaloedd gyda chod post SY23, SY24 a SY25, ac er mwyn cynyddu ein cynulleidfaoedd bydd angen i ni edrych ymhellachi ffwrdd.



## Canfod Cynulleidfaoedd:

Ein prif godau post yw SY23, SY24, SY20, SY25, SA43. Mae'r ffigyrau a gesglir o system ein Swyddfa Docynnau yn dangos mai ein prif ddalgylchoedd cod post yw SY23 1, 2, 3, 4 & 5, SY20 8 a SY25 6.

Fodd bynnag, mae 40% o'n cwsmeriaid yn byw y tu allan i'r ardal amser-gyrru 30 munud. Ar gyfer digwyddiadau penodol (megis ein sioe haf neu ddigwyddiadau perfformio proffil-uchel) mae gennym gyrraedd cryf i mewn i Ganolfan Cymru, Gogledd Cymru, Gorllewn Cymru, De Cymru a'r gororau.

Ar gyfer ein gwyliau a'n cyrsiau preswyl, 'rydym hefyd yn denu cwsmeriaid o bob rhan o'r DU ac, yn achos digwyddiadau penodol fel yr Ŵyl Serameg, o bob rhan o Ewrop ac yn rhyngwladol.

# DADANSODDIAD MARCHNATA PARHAD...

## Dull Marchnata

Mae'n gweithredu marchnata yn ffocysu ar gynulleidfa, gyda'r dymuniad bob tro i ddenu a chynnwys mwy o bobl yn hytrach na jyst targedu 'mynychwyr prif ffrwd y celfyddydau'. 'Rydym yn derbyn bod angen i ni gynhyrchu mwy o incwm o'n cynulleidfa graidd / y rhai all ei fforddio yn y dyfodol, ochr yn ochr â chyrraedd a denu cynulleidfa newydd, gan wneud mynediad i'r celfyddydau mor fforddiadwy â phosibl i'r rhai ar incwm isel. 'Rydym ym cyflwyno deunydd marchnata cwbl ddwyieithog.

## Blaenoriaethau Marchnata Strategol

Gyda phrosiect cyfalaf aildatblygu sylweddol mewn golwg, a chynlluniau uchelgeisiol i gynyddu incwm ac ymwelwyr yn sgil y pandemig, 'rydym yn ymrwymedig i gynyddu ein buddsoddiad a'n ffocws ar farchnata. Ein blaenoriaethau yw:

- Cadw ein cynulleidfa bresennol a chynyddu lefelau'r sawl sy'n ailarchebu
- Nodi a thargedu cynulleidfaoedd newydd o'r dalgylch
- Cynhyrchu rhagor o incwm o gynulleidfaoedd ac ymwelwyr (gan gynnwys gwariant eilaidd)
- Codi ein proffil a'n hamlygrwydd yn gyhoeddus a gyda rhanddeiliaid
- Lansio gwefan newydd a chynyddu allbwn digidol
- Gwella casglu data gan gynulleidfaoedd ac ymwelwyr
- Diweddarau system ein swyddfa docynnau ac integreiddio 'Audience Finder'
- Cynyddu gwariant ar weithgareddau marchnata ac adnoddau staff

## Gwefan

Mae ein gwefan sy'n gweithredu fel ffynhonnell gwybodaeth yn cael ei hailgynllunio ar hyn o bryd, yn barod i gael ei lansio yn ystod yr hydref 2023. Y wefan yw ein 'fffenest siop' sy'n ein cynrychioli yn y byd rhithwir. I lawer o bobl y wefan sy'n rhoi iddynt eu hargraff gyntaf o'r adeilad a'r profiad y gallant ddisgwyl fel ymwelwyr.

Mae adrannau digwyddiadau a newyddion y wefan yn cael eu diweddarau yn rheolaidd, ac mae'n gwbl ddwyieithog. Gellir cysylltu trwy'r wefan â'n cyfrifon cyfryngau cymdeithasol, e-bost a thocynnu ar-lein. Yn ogystal â'r wefan a'r system Swyddfa Docynnau newydd, mae gennym uchelgais hefyd i greu mwy o gynnwys digidol gwreiddiol i'w defnyddio ar draws ein sianeli digidol a gan ein partneriaid.

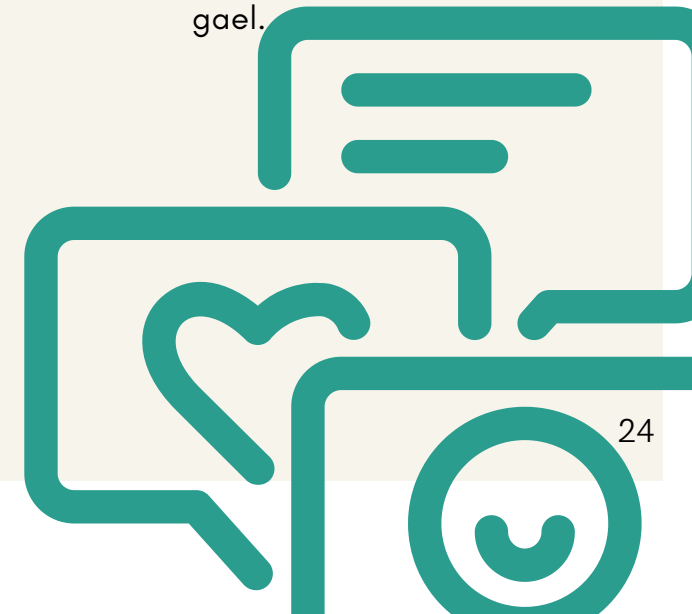


## System swyddfa docynnau

Bydd system swyddfa docynnau newydd yn cael ei hintigreiddio i mewn i'r wefan newydd erbyn yr hydref 2023, gan ddarparu gwasanaeth gwell a mwy dibynadwy i'n cwsmeriaid a'n staff.

## Cyfryngau cymdeithasol

Ein prif blatfform cyfryngau cymdeithasol yw Facebook - fe'i defnyddir i hyrwyddo digwyddiadau newydd ac i wneud cyhoeddiadau am weithgareddau sydd ar y gweill. 'Rydym hefyd yn defnyddio Twitter ac Instagram. 'Rydym yn arolygu ein defnydd o'r cyfryngau cymdeithasol yn gyson er mwyn sicrhau y gallwn wneud yr effaith fwyaf posibl gyda'r adnoddau sydd ar gael.



# DADANSODDIAD MARCHNATA - PARHAD...

## E-farchnata

Ein harfer yw anfon e-bost wythnosol i'r gronfa ddata gyda manylon am ddigwyddiadau'r wythnos nesaf, a rhestr o ddigwyddiadau'r dyfodol. Byddwn yn dod o hyd i ffyrdd i ddatblygu'r gronfa ddata hon gan ei bod yn ffordd mor gost-effeithiol o gyfathrebu'n uniongyrchol gyda chynulleidfaoedd a chefngowyr.

## Gair ar lafar

Gobeithiwn gynyddu nifer y bobl sy'n cofrestru fel Cyfeillion y Ganolfan - mae'r rhain yn grŵp allweddol i ni, a byddwn yn ceisio harneisio eu hadnoddau cyfunol yn fwy effeithiol. Gobeithiwn hefyd fedru penodi staff newydd dros y pedair blynedd nesaf i weithio ar ymgysylltiad cymunedol, i ddatblygu ymhellach ein ffyrdd o ymestyn allan i'r cymunedau yr ydym yn eu gwasanaethu.

## Print a dosbarthiad

Gyda chymorth Ystafell Argraffu'r Brifysgol, 'rydym yn medru dylunio ac argraffu ein holl ddeunydd corfforol yn fewnol gan leihau costau. Er yr hoffem wella ansawdd y print a gynhyrchir, ac hefyd ehangu dosbarthiad y print, 'rydym yn ymwybodol iawn o gostau a'r effaith ar yr amgylchedd, a gwelir deunydd digidol fel y flaenoriaeth yn y dyfodol.

## Adnoddau marchnata

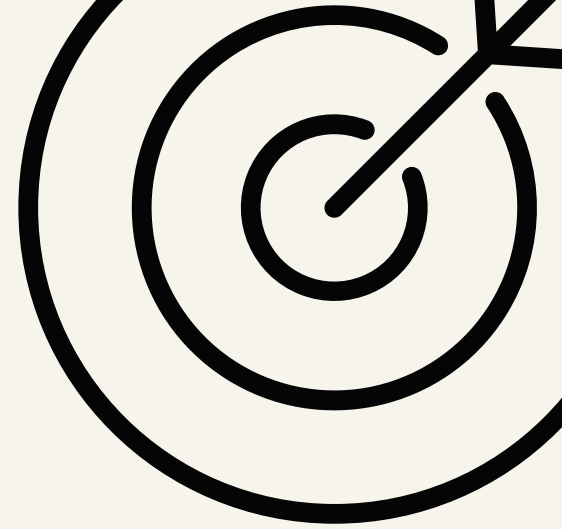
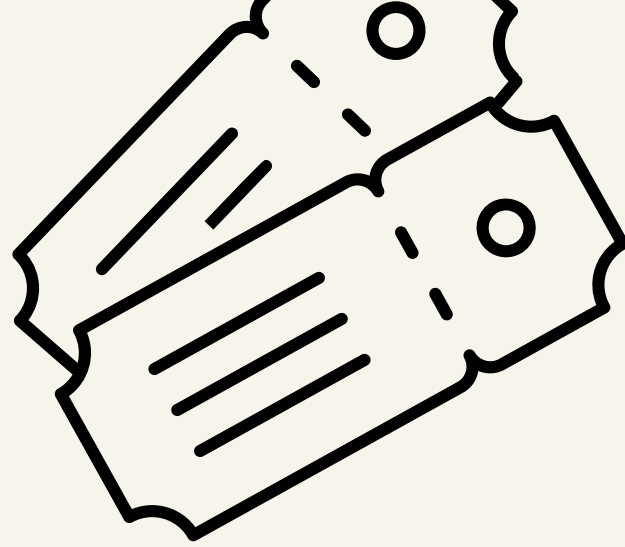
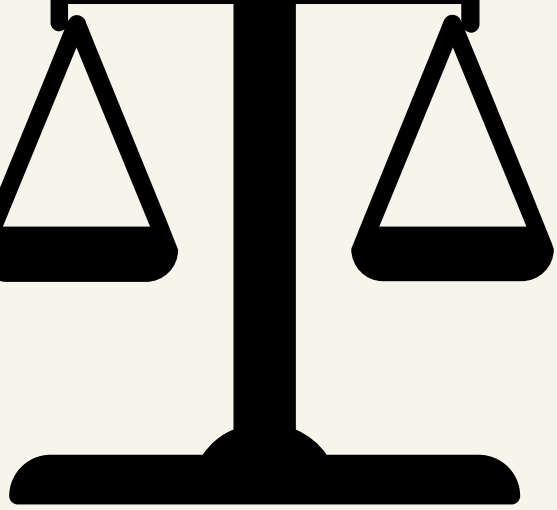
Ar hyn o bryd 'rydym yn hysbysebu mewn cwpwl o gyhoeddiadau lleol allweddol. Ar yr ochr olygyddol, 'rydym yn llwyddiannus wrth sicrhau gofod mewn papurau newydd lleol a rhanbarthol ac ar-lein. Fodd bynnag, fel mewn manau eraill, mae nifer y newyddiadurwyr sy'n adrodd ar y celfyddydau yn lleihau o hyd, a dibynnir ar ewyllys da cysylltiadau allweddol i gynnal ein proffil.

## Hysbysebu a golygyddol

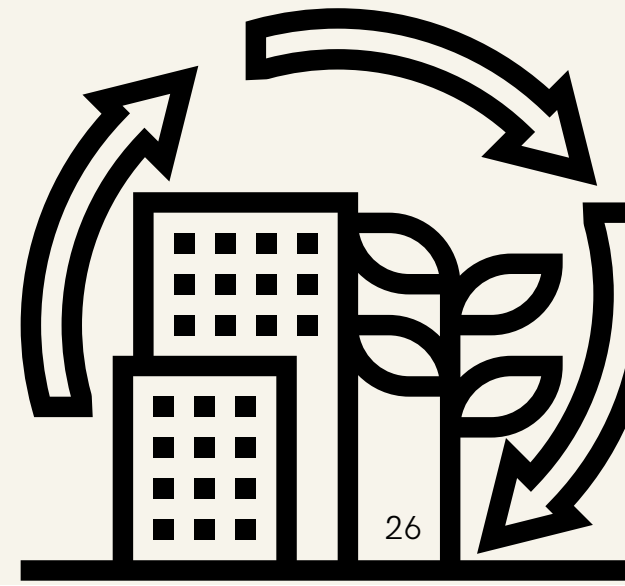
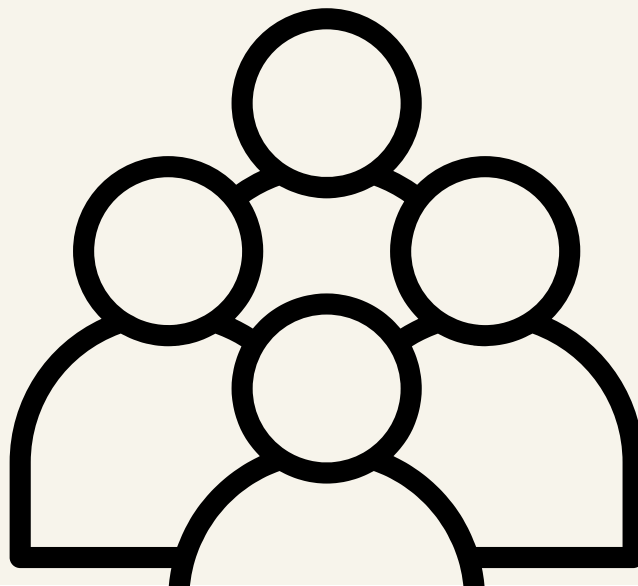
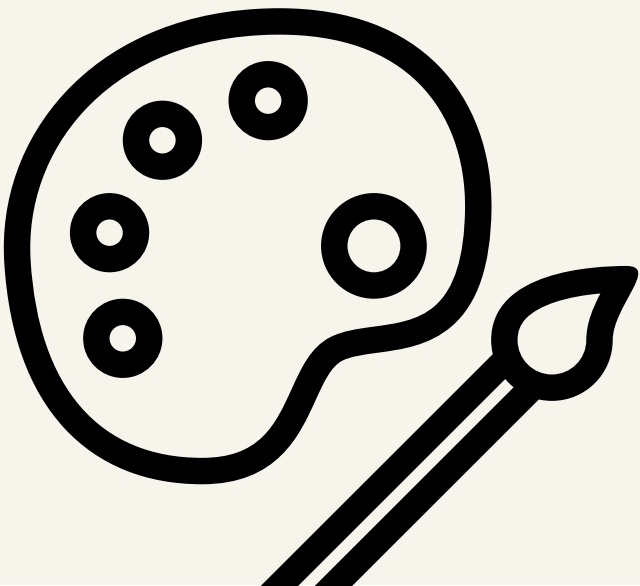
'Rydym yn ymrwymedig i gynyddu ein hadnoddau marchnata, ond yn sylweddoli bod angen gweithio mewn ffyrdd gwahanol, gyda'r pwyslais ar ddefnyddio dulliau digidol.







# AMCANION STRATEGOL



## Ein Chwech Amcan Strategol

Mae Canolfan y Celfyddydau Aberystwyth yn chwarae rôl allweddol ym mywyd diwylliannol Cymreig, yn y rhanbarth, Cymru a thu hwnt.

Dros y pedair blynedd nesaf byddwn yn gweithio i gyflawni ein hamcanion strategol craidd a fydd hefyd yn cyfrannu at rai **Prifysgol Aberystwyth, Cyngor Celfyddydau Cymru, Goliau Lles Cenedlaethau'r Dyfodol a Phum Ffordd o Weithio Llywodraeth Cymru, a Chyngor Sir Ceredigion** trwy barhau i gyflawni rhagoriaeth trwy'r amcanion strategol canlynol:



- **Amcan Strategol 1: Creu, Curadu a Chysylltu**
- **Amcan Strategol 2: Ehangu Ymgysylltiad**
- **Amcan Strategol 3: Datblygiad Creadigol**
- **Amcan Strategol 4: Caru Cymru**
- **Amcan Strategol 5: Pobl a Lleoliad**
- **Amcan Strategol 6: Gwytnwch a Chyfrifoldeb**



## AMCAN STRATEGOL 1: CREU, CURADU A CHYSYLLTU

**Fel canolfan gelfyddydau fwyaf Cymru a gydnabyddir fel 'banerlong genedlaethol ar gyfer y celfyddydau', byddwn yn:**

Arloesi ac ysbrydoli trwy greu, curadu a chyflwyno rhaglen artistig uchelgeisiol, gyffrous a chynhwysol ar gyfer pobl o bob oedran, gallu a chefnidir.

### CANLYNIADAU STRATEGOL:

1. Cyflwyno rhaglen uchelgeisiol, gyffrous a chynhwysol ar draws yr holl ffurfiau celfyddydol
2. Cydweithio gyda'r sector creadigol, artistiaid proffesiynol a mudiadau yng Nghymru, y DU ac yn rhyngwladol, gan ddatblygu ein rhaglen artistig trwy arweiniad, partneriaethau a gwneud penderfyniadau deallus
3. Gweithio gyda'n cymunedau a'n rhanddeiliaid i ddatblygu ein Strategaeth Cynulleidfa a Chyfathrebu, gan edrych am gyfleoedd i ddatblygu ein rhaglen mewn modd amrywiol a chynhwysol

### Cyfarfod ag Amcanion Rhanddeiliaid:

Egwyddorion Cyngor Celfyddydau Cymru: Creadigrwydd, Ehangu Ymgysylltiad, yr Iaith Gymraeg

Amcanion Strategol Prifysgol Aberystwyth: Addysg a Phrofiad Myfyrwyr, Cyfraniad at Gymdeithas, Ymgysylltiad Rhyngwladol, Iaith a Diwylliant Cymru

Goliau Lles Cenedlaethau'r Dyfodol Llywodraeth Cymru: Cymru Ffyniannus, Cymru Fwy Cyfartal, Cymru Fwy Iach, Cymru gyda Diwylliant Bywiog ac Iaith Lewyrchus

Nodau Cyngor Sir Ceredigion 'Rhywbeth i Bawb' a Nodau Lles Corfforedig: Creu Cymunedau Gofalgar ac Iach, Creu Cymunedau Cynaliadwy, Gwyrdd gyda Chysylltiadau Da







## AMCAN STRATEGOL 2: EHANGU YMGYSYLLTIAD

### Fel cartref un o raglenni ymgysylltiad cymunedol mwyaf cynhwysfawr ac uchelgeisiol y DU:

Byddwn yn estyn allan ac yn cael effaith bositif ar ein cymunedau trwy gyfranogaeth yn y celfyddydau, yn ehangu ac yn cryfhau cysylltiadau cymunedol trwy raglen o estyn allan, ymgysylltu a chynhwysiad.



#### CANLYNIADAU STRATEGOL:

1. Creu a chyflwyno gwaith sydd â'i wreiddiau yn ac sy'n cyfarfod ag anghenion y cymunedau yr ydym yn eu gwasanaethu, yn y Gymraeg a Saesneg
2. Cenhedlaeth Nesaf: Yn sgil ein lleoliad o fewn y Brifysgol, byddwn yn creu rhaglen o waith sy'n ymgysylltu â, yn ysbrydoli ac yn annog myfyrwyr i gysylltu gydag ymarfer a chyflwyniadau celfyddydol proffesiynol
3. Ymgorffori Cyfiawnder, Amrywioldeb a Chynhwysiant ar draws y rhaglen artistig, yn cydweithio gyda ac yn gwrandao ar grwpiau nad ydynt yn cael eu cynrychioli digon er mwyn sicrhau datblygiad a chyflwyniad rhaglen o waith sy'n berthnasol, yn ddeniadol ac yn bwerus

#### Cyfarfod ag Amcanion Rhanddeiliaid:

Egwyddorion Cyngor Celfyddydau Cymru: Ehangu Ymgysylltiad, Meithrin Talent, yr Iaith Gymraeg

Amcanion Strategol Prifysgol Aberystwyth: Addysg a Phrofiad Myfyrwyr, Ymchwil a Dyfeisgarwch sy'n cael Effaith, Cyfraniad at Gymdeithas, Iaith a Diwylliant Cymru

Goliau Lles Cenedlaethau'r Dyfodol Llywodraeth Cymru: Cymru Ffyniannus, Cymru Fwy Cyfartal, Cymru Fwy Iach, Cymru gyda Diwylliant Bywiog ac Iaith Lewyrchus

Nodau Cyngor Sir Ceredigion 'Rhywbeth i Bawb' ac Amcanion Lles Corfforedig: Creu Cymunedau Gofalgar ac Iach, Darparu'r Cychwyn Gorau mewn Bywyd a Galluogi Dysgu ym mhob Oedran





## AMCAN STRATEGOL 3: DATBLYGIAD CREADIGOL

**Fel un o'r darparwyr datblygiad celfyddydol proffesiynol mwyaf sefydledig, gyda thros 50 mlynedd o brofiad, byddwn yn:**

Darparu amgylchedd creadigol, ysbrydoledig a chefnogol, yn hyrwyddo datblygiad artistiaid, perfformwyr ac ymarferwyr llawrydd



### CANLYNIADAU STRATEGOL:

1. Llunio Rhaglen Ddatblygiad Creadigol newydd sy'n hybu sgiliau ein hymarferwyr celfyddydol proffesiynol
2. Cenhedlaeth Nesaf: Cyflwyno rhaglen o ddatblygiad proffesiynol ar draws y sector a'r gweithle ar gyfer ymarferwyr celfyddydol a rhai proffesiynol sy'n dod i'r amlwg, yn cynnwys myfyrwyr prifysgolion a phobl ifanc, fel ein harweinyddion yn y dyfodol
3. Meithrin talent artistig a chefnogi datblygiad gwaith cyffrous ac uchelgeisiol trwy raglen o Ymchwil a Datblygiad a chyfnodau preswyl

### Cyfarfod ag Amcanion Rhanddeiliaid:

**Egwyddorion Cyngor Celfyddydau Cymru: Creadigrwydd, Ehangu Ymgysylltiad, Meithrin Talent, Yr Iaith Gymraeg**

**Amcanion Strategol Prifysgol Aberystwyth: Addysg a Phrofiad Myfyrwyr, Ymchwil a Dyfeisgarwch sy'n cael Effaith, Cyfraniad at Gymdeithas, Ymgysylltiad Rhyngwladol, Iaith a Diwylliant Cymru**

**Goliau Lles Cenedlaethau'r Dyfodol Llywodraeth Cymru: Cymru Gadarn, Cymru Fwy Cyfartal, Cymru gyda Diwylliant Bywiog ac Iaith Lewyrchus**

**Nodau Cyngor Sir Ceredigion 'Rhywbeth i Bawb' ac Amcanion Lles Corfforedig: Darparu'r Cychwyn Gorau mewn Bywyd a Galluogi Dysgu ym mhob Oedran**

## STRATEGIC AIM 4: CARU CYMRU

**Fel arweinydd y sector wrth hyrwyddo Cymru sydd wedi'i leoli yn un o ranbarthau cryfaf y genedl o safbwynt niferoedd siaradwyr y Gymraeg, byddwn yn:**

Dathlu Cymru, ei phobl, ei hiaith a'i diwylliant, gan hyrwyddo treftadaeth ac hanes cyfoethog ein cenedl trwy adrodd straeon dyfeisgar a chreadigol ar draws yr holl ffurfiau celf. Gan feithrin ein hunaniaeth genedlaethol, byddwn yn cyfrannu at iaith Gymraeg lewyrchus a diwylliant bywiog, gan ddatblygu cenedl sy'n fwy iach, yn fwy cyfartal ac yn fwy cyfrifol yn gymdeithasol



### CANLYNIADAU STRATEGOL:

1. Parhau i adeiladu ar ein cryfderau, gan wreiddio'r iaith Gymraeg a Diwylliant Cymru yn ein darpariaeth artistig, ein hymgysylltiad cyhoeddus a'n gwasanaeth
2. Cyflwyno rhaglen ddatblygiad gyrfa ac hyfforddiant sy'n cefnogi siaradwyr y Gymraeg a dysgwyr
3. Manteisio i'r eithaf ar ein perthynas gyda'r Brifysgol, gan ddarparu cyfraniad gwerthfawr at nodau ac amcanion strategol cenedlaethol

### Cyfarfod ag Amcanion Rhanddeiliaid:

**Egwyddorion Cyngor Celfyddydau Cymru: Creadigrwydd, Ehangu Ymgysylltiad, Meithrin Talent, yr Iaith Gymraeg**

**Amcanion Strategol Prifysgol Aberystwyth: Addysg a Phrofiad Myfyrwyr, Cyfraniad at Gymdeithas, Iaith a Diwylliant Cymru**

**Goliau Lles Cenedlaethau'r Dyfodol Llywodraeth Cymru: Cymru gyda Chymunedau Cydlynol, Cymru gyda Diwylliant Bywiog ac Iaith Lewyrchus**

**Nodau Cyngor Sir Ceredigion 'Rhywbeth i Bawb' ac Amcanion Lles Corfforedig: Darparu'r Cychwyn Gorau mewn Bywyd a Galluogi Dysgu ym mhob Oedran**



## AMCAN STRATEGOL 5: POBL A LLEOLIAD

**Fel adeilad sydd wedi ennill sawl wobwr bensaernïol ac fel 'banerlong genedlaethol' byddwn yn:**

Rheoli ein hadnoddau trwy wneud penderfyniadau cyfrifol i fod yn fudiad uchelgeisiol, hyderus a deinamig, gyda diwylliant gwaith iach sy'n agored i gydweithrediad ac her

### CANLYNIADAU STRATEGOL:

1. Creu'r amgylchedd corfforol cynaliadwy gorau posibl ar gyfer creu, cyflwyno, cymryd rhan a mwynhau'r celfyddydau, un sy'n gyraeddadwy, cynaliadwy ac wrth galon ein cymunedau
2. Ymgorffori ymarfer gwaith a diwylliant sy'n ffocysu ar werthoedd ac sy'n cefnogi unigolion i ffynnu a symud ymlaen gyda'i gilydd
3. Sicrhau bod amrywioldeb ein gweithlu, arweinyddiaeth a llywodraethu yn cynrychioli'r cymunedau niferus yr ydym yn eu gwasanaethu

### Cyfarfod ag Amcanion Rhanddeiliaid:

Egwyddorion Cyngor Celfyddydau Cymru: Meithrin Talent, Trawsnewid

Amcanion Strategol Prifysgol Aberystwyth: Addysg a Phrofiad Myfyrwyr, Cyfraniad at Gymdeithas

Goliau Lles Cenedlaethau'r Dyfodol Llywodraeth Cymru: Cymru Ffyniannus, Cymru Gadarn, Cymru sy'n Gyfrifol yn Fyd-eang

Nodau Cyngor Sir Ceredigion 'Rhywbeth i Bawb' ac Amcanion Lles Corfforedig: Hybu'r Economi, Cefnogi Busnesau a Chreu Cyflogaeth, Creu Cymunedau Gofalgar ac Iach



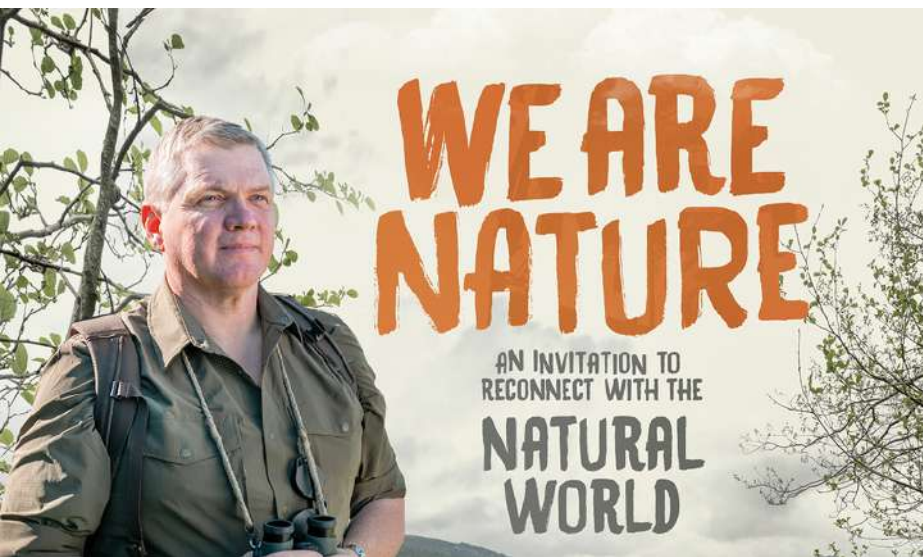




## AMCAN STRATEGOL 6: GWYTNWCH A CHYFRIFOLDEB

### Fel rhan o un o brifysgolion mwyaf blaenllaw'r DU a phrif arweinydd ym maes y celfyddydau, byddwn yn:

Rheoli ein hasedau mewn modd cymdeithasol gyfrifol a chynaliadwy. Bydd ein trigolion yn cael eu hannog a'u grymuso i wneud dewisiadau ethegol, gan ysgogi newid a gwneud gwahaniaeth, ac yn gwireddu potensial y celfyddydau i ddychmygu, cysylltu a chyfathrebu'r angen i ymgysylltu â'r argyfwng hinsawdd



#### CANLYNIADAU STRATEGOL:

1. Cyfrannu at nod datganedig y Brifysgol o fod yn Garbon Niwtral erbyn 2030 trwy raglen strategol o ddatblygiad cyfalaf, gweithredu ethegol, hyfforddiant a mabwysiadu egwyddorion arweiniol Llyfr Gwyrdd y Theatr
2. Gwreiddio gwydnwch ariannol yn ein rhaglen o weithgarwch masnachol a masnachu, sy'n cydymffurfio'n gyfangwbl gyda'n Hamcanion a'n Gweledigaeth
3. Defnyddio ein platfform cyhoeddus i gyfleu pwysigrwydd wynebu'r argyfwng amgylcheddol trwy'r hyn a gyflwynir yn ein rhaglen artistig, sut yr ydym yn ymddwyn, a sut yr ydym yn cefnogi ein cymunedau i ymgysylltu

#### Cyfarfod ag Amcanion Rhanddeiliaid:

Egwyddorion Cyngor Celfyddydau Cymru: Cyfiawnder Hinsawdd, Trawsnewidiad

Amcanion Prifysgol Aberystwyth: Addysg a Phrofiad Myfyrwyr, Cyfraniad at Gymdeithas

Goliau Lles Cenedlaethau'r Dyfodol Llywodraeth Cymru: Cymru Hydwyth, Cymru fwy lach, Cymru sy'n Gyfrifol yn Fyd-eang

Nodau Cyngor Sir Ceredigion 'Rhywbeth i Bawb' ac Amcanion Lles Corfforedig: Hybu'r Economi, Cefnogi Busnesau a Chreu Cyflogaeth, Creu Cymunedau Cynaliadwy, Gwyrdd gyda Chysylltiadau Da