

Canolfan y Celfyddydau Aberystwyth

Pecyn Cefnogaeth i Ymwelwyr

Dyma becyn gweledol ar gyfer y sawl sy'n mynychu digwyddiadau a gweithgareddau yng Nghanolfan y Celfyddydau. Gobeithiwn y bydd o gymorth i'ch paratoi ar gyfer eich ymweliad â'r Ganolfan ac i'ch gwneud yn gyfarwydd gyda'r adeilad.

Mae 'na nodiadau i gynorthwyo gofalwyr neu ffrindiau a theulu sy'n hebrwng, i baratoi ar gyfer eich ymweliad - ond os oes gennych unrhyw gwestiynau cyn eich ymweliad mae croeso i chi gysylltu â ni. Os oes gennych awgrymiadau ar sut a gallwn wella'r wybodaeth yn y pecyn hwn, gadewch i ni wybod os gwelwch yn dda.

Edrychwn ymlaen at eich croesawu i Ganolfan y Celfyddydau a gobeithiwn y byddwch yn mwynhau eich ymweliad.

Canolfan y Celfyddydau Aberystwyth
Prifysgol Aberystwyth
Aberystwyth
SY23 3DE

Swyddfa Docynnau 01970 62 32 32
E-bost artstaff@aber.ac.uk

Gwefan
www.aberystwythartscentre.co.uk



Beth i ddisgwyl...

Cyrraedd y Ganolfan

Lleolir Canolfan y Celfyddydau ar ganol campws Prifysgol Aberystwyth. Er mwyn ein cyrraedd, byddwch yn troi i ffwrdd o'r briffordd (Rhiw Penglais) ymlaen i'r campws. Dyma sut mae mynedfa'r campws yn edrych:



Gwelwch brif dderbynfa'r Brifysgol ar eich chwith, a gwelwch hefyd y brif arhosfan bysus, ar ochr arall y ffordd. Wedyn byddwch yn dilyn y ffordd ymlaen i'r campws. Gallwch weld Llyfrgell Hugh Owen ar eich chwith a'r 'Tŵr Clychau' o'ch blaen.



Os ydych yn cerdded neu'n cyrraedd ar y bws Rhif 3, byddwch yn stopio wrth waelod y stepiau ger bwys y tŵr clychau. Wedyn wrth edrych i fyny'r stepiau fe welwch y Ganolfan o'ch blaen.



Gallwch fynd i mewn i'r Ganolfan ar y lefel hon, a elwir y Piazza. Os ydych yn defnyddio'r fynedfa hon, bydd y drysau'n agor yn awtomatig. Dyma sut mae'r fynedfa yn edrych o'r tu allan:



Os ydych yn dod mewn car, jyst dilynwch y ffordd ymlaen, trowch i'r chwith ar y cylchfan bach, a dilynwch y ffordd i fyny rhiw fach a rownd tro sylweddol i faes parcio'r ymwelwyr a leolir ar eich chwith. Byddwch yn gallu gweld y Ganolfan o'ch blaen ar ben y ffordd.



Mae hwn yn faes parcio Talu ac Arddangos yn ystod y dydd, ond nid oes angen talu os ydych yn ymweld ar ôl 5pm ar ddyddiau'r wythnos neu unrhyw amser dros y penwythnos. Pe hoffech ddefnyddio'r llefydd parcio i'r anabl gwelir rhai yn y maes parcio hwn, neu ewch ychydig ymhellach ar hyd y ffordd a gwelwch lefydd ar eich ochr dde sy'n agosach at y Ganolfan.

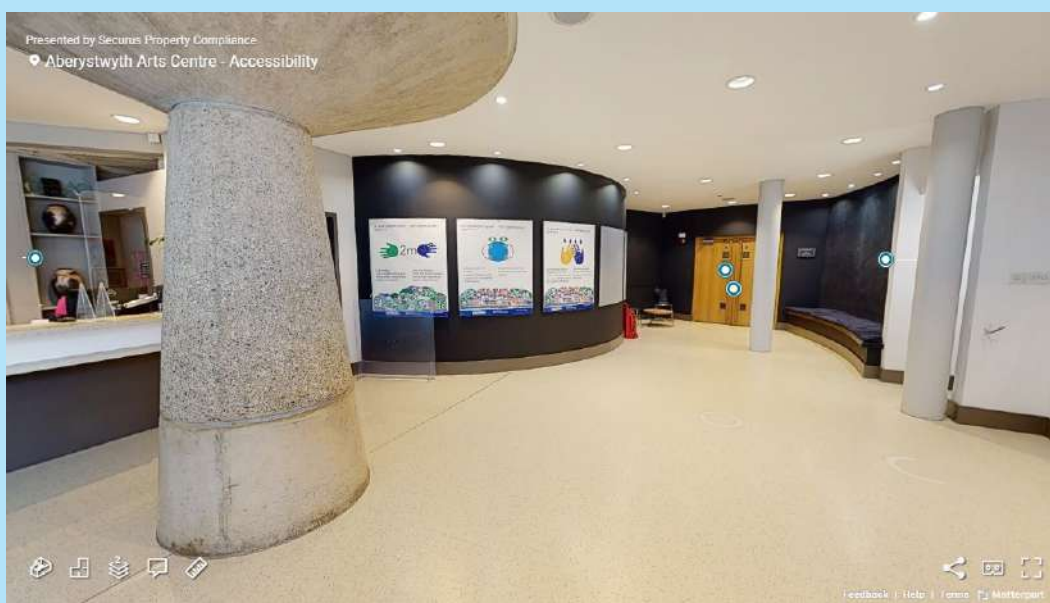
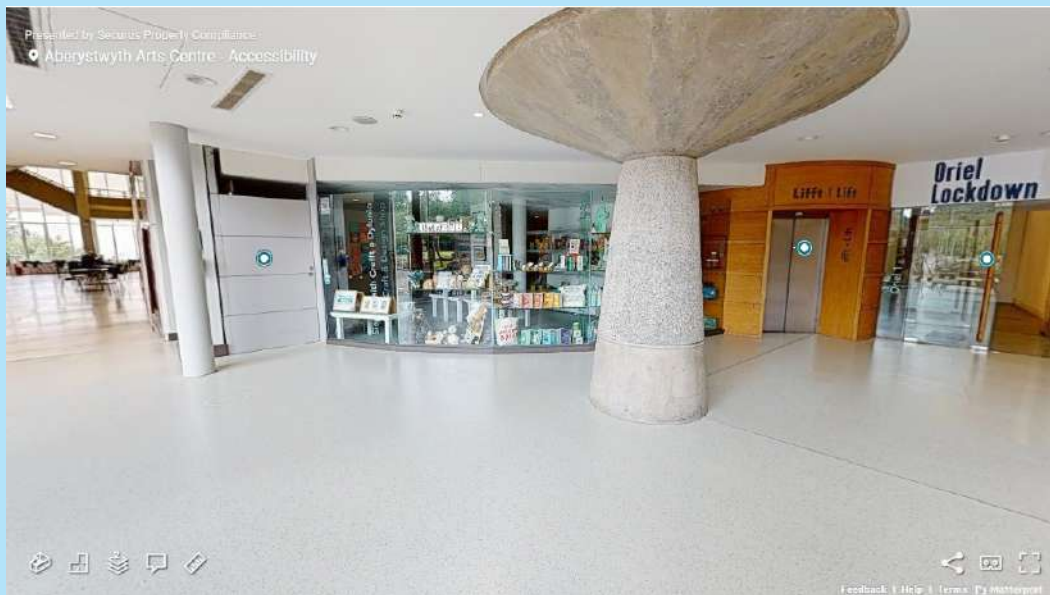


Dyma sut mae'r brif fynedfa i'r Ganolfan yn edrych:



Ewch i mewn trwy'r drysau gwydr, sy'n agor yn awtomatig.

Unwaith yr ydych i mewn byddwch yn y cyntedd - gall fod yn brysur yma pan mae 'na nifer o sioeau ar fin dechrau. Yma fe welwch ein Siop Grefftau, y lifft sy'n mynd â chi i fyny i'r lefel nesaf, y fynedfa i'n Prif Oriel, Oriel 1, a'r drysau i mewn i'r sinema:



I'r dde gwelwch goridor bychan - ar hyd hwnnw mae 'na doiledau (yn cynnwys toiled i'r anabl a chyfleusterau newid babis), a'r drws i mewn i'r gweithdy serameg.

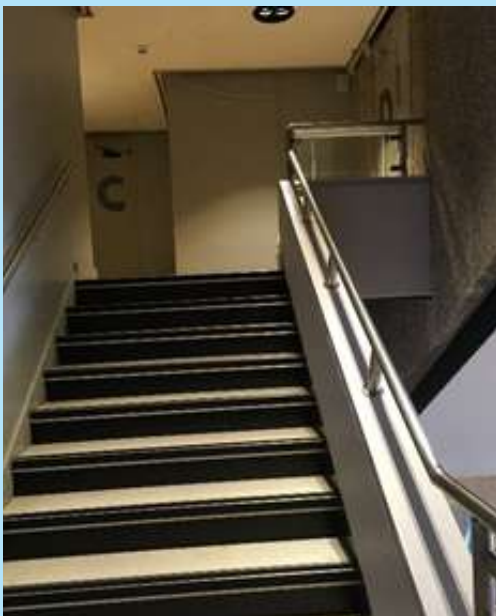
Ar draws o'r drysau'r fynedfa mae 'na ddesg dderbynfa sef y Swyddfa Docynnau, lle y gallwch archebu a chasglu eich tocynnau:



Mae gennym system e-docynnu. Anfonir eich tocyn atoch drwy'r e-bost ond os yw'n well gennych, gallwch godi tocyn wedi'i brintio. Bydd pob tocyn yn dangos côd bar sy'n cael ei sganio wrth i chi fynd i mewn i'r sioe.

Mynd i ddigwyddiad yn y Neuadd Fawr

Os trowch i'r chwith byddwch yn mynd i brif gyntedd y Neuadd Fawr (y neuadd fwyaf yn y Ganolfan). Mae'r cyntedd yn fawr a gall fod yn brysur iawn - mae 'na gadeiriau a byrddau yma ar gyfer y caffi ac yn aml ceir arddangosfeydd ar y waliau. Mae 'na doiledau yn y cyntedd hwn. Mae 'na ddau ddrws wedi eu labelu A a B yn y cyntedd sy'n mynd â chi i mewn i'r Neuadd Fawr. Os oes gennych docynnau ar gyfer y balconi bydd y drysau addas i fyny'r grisiau sef drysau C, D, E neu F - bydd eich tocyn yn nodi pa ddrws i'w ddefnyddio.



Pan mae'r sioe ar fin dechrau byddwch yn clywed 'bing bong' uchel dros y system intercom a neges yn y Gymraeg a Saesneg yn gofyn i bobl fynd i mewn i'r neuadd yn barod ar gyfer dechrau'r sioe.

Dyma sut mae'r Neuadd Fawr yn edrych tu mewn:



Pan ewch i mewn i'r Neuadd Fawr cewch eich cyfarch gan un o'n gwirfoddolwyr cyfeillgar. Byddant yn gofyn i weld eich tocyn er mwyn sicrhau eich bod yn y rhan gywir o'r neuadd ac yn eich cyfeirio at eich sedd. Mae 'na ddigon o seddi ar gyfer 960 o bobl yn y neuadd os yw pob tocyn yn cael ei werthu. Bydd eich tocyn yn dangos eich rhes a rhif eich sedd. Mae 'na lythyren ar ochr pob rhes fel y gallwch ddod o hyd iddi'n hawdd (H yw'r rhes flaen), ac mae rhifau'r seddi yn ymddangos ar bob sedd.

Mae'n tywyswyr yn aros trwy gydol y sioe, ac maent ar gael os oes angen cymorth arnoch. Byddant yn gallu eich hysbysu a oes egwyl yn ystod y perfformiad, a pha mor hir mae'r perfformiad yn para.

Pan mae'r perfformiad ar fin dechrau, bydd y goleuadau yn gostwng yn yr awditoriwm a daw'r goleuadau ar y llwyfan yn fwy llachar. Bydd y gynulleidfa yn aml yn clapio ar ddechrau'r sioe wrth i'r perfformwyr ddod ymlaen i'r llwyfan. Ar ddiwedd y sioe, os yw pawb wedi ei mwynhau, efallai y byddant yn cymeradwyo yn ogystal. Unwaith mae'r perfformiad wedi dod i ben daw'r goleuadau yn fwy llachar eto.

Mynd i ddigwyddiad yn y Theatr neu'r Stiwdio Gron

Enw theatr y Ganolfan yw Theatr y Werin ac fe'i lleolir ar y llawr uchaf. Mae'r Stiwdio Gron hefyd ar y llawr uchaf. Gallwch eu cyrraedd unai trwy gymryd y lifft o'r cyntedd lle y daethoch i mewn i'r adeilad, neu drwy fynd i fynyr grisiau o'r prif gyntedd.

Os ewch i fynyr grisiau, fe welwch borth bwaog gyda 'Theatr y Werin' wedi'i ysgrifennu uwch ei ben, ac mae hwn yn mynd â chi i mewn i gyntedd y theatr:



Pan mae'r sioe ar fin dechrau byddwch yn clywed 'bing bong' uchel dros y system intercom a neges yn y Gymraeg a Saesneg yn gofyn i bobl fynd i'w seddi yn barod ar gyfer dechrau'r sioe.

Mae Theatr y Werin ar y chwith.

Nodir Ddrysau 1 a 2 yn glir. Rhwng y ddau ddrws ceir set fechan o risiau yn arwain at Ddrysau 3 a 4. Bydd eich tocyn yn dangos pa ddrws i'w ddefnyddio.



Dyma sut mae'r theatr yn edrych tu mewn:



Pan ewch i mewn i'r theatr cewch eich cyfarch gan un o'n gwirfoddolwyr cyfeillgar. Byddant yn gofyn i weld eich tocyn ac wedyn yn eich cyfeirio at eich seddi. Mae 'na ddigon o le i 300 o bobl yn y theatr os yw pob tocyn yn cael ei werthu. Bydd eich tocyn yn dangos eich rhes a rhif eich sedd. Mae 'na lythyren ar ochr pob rhes fel y gallwch ddod o hyd iddi'n hawdd (F yw'r rhes flaen), ac mae rhifau'r seddi tu isaf i bob sedd.

Mae Stiwdio'r Ganolfan ar bwys y bar, ar y dde.
Dyma sut mae'r fynedfa yn edrych:



Dyma sut mae'r stiwdio yn edrych tu mewn - weithiau mae 'na seddi yn y canol fel yn y llun hwn, a weithiau bydd y canol yn wag ar gyfer y perfformwyr, gyda seddi o gwmpas.



Pan ewch i mewn i'r stiwdio cewch eich cyfarch gan un o'n gwirfoddolwyr cyfeillgar. Byddant yn gofyn i weld eich tocyn ac wedyn yn eich cyfeirio at eich seddi. Mae'r seddi yn y stiwdio heb eu cadw felly gallwch ddewis lle i eistedd. Mae'n tywyswyr yn aros trwy gydol y sioe, ac maent ar gael os oes angen cymorth arnoch. Byddant yn gallu eich hysbysu a oes egwyl yn ystod y perfformiad, a pha mor hir mae'r perfformiad yn para.



Pan mae'r perfformiad ar fin dechrau, bydd y goleuadau yn gostwng yn yr awditoriwm a daw'r goleuadau ar y llwyfan yn fwy llachar. Ar ddiwedd y sioe, os yw pawb wedi ei mwynhau, efallai y byddant yn cymeradwyo yn ogystal â chlapio. Unwaith mae'r perfformiad wedi dod i ben daw'r goleuadau yn fwy llachar eto.

Mynd i ddigwyddiad yn y Sinema

Mae'r sinema ar y dde wrth i chi ddod i mewn trwy'r brif fynedfa.
Dyma sut mae'r fynedfa yn edrych:




Dyma sut mae'r sinema yn edrych tu mewn:



Pan ewch i mewn i'r sinema cewch eich cyfarch gan un o'n gwirfoddolwyr cyfeillgar. Byddant yn gofyn i weld eich tocyn ac yn eich cyfeirio at eich seddi.

Mae 'na ddigon o seddi ar gyfer 100 o bobl yn y sinema os yw pob tocyn yn cael ei werthu. Bydd eich tocyn yn dangos eich rhes a rhif eich sedd. Mae 'na lythyren ar ochr pob rhes fel y gallwch ddod o hyd iddi'n hawdd ('A' yw'r rhes flaen), ac mae rhifau'r seddi tu isaf i bob sedd.

Mae'n tywyswyr yn aros trwy gydol y ffilm, ac maent ar gael os oes angen cymorth arnoch. Byddant yn gallu eich hysbysu pa mor hir mae'r ffilm yn para.

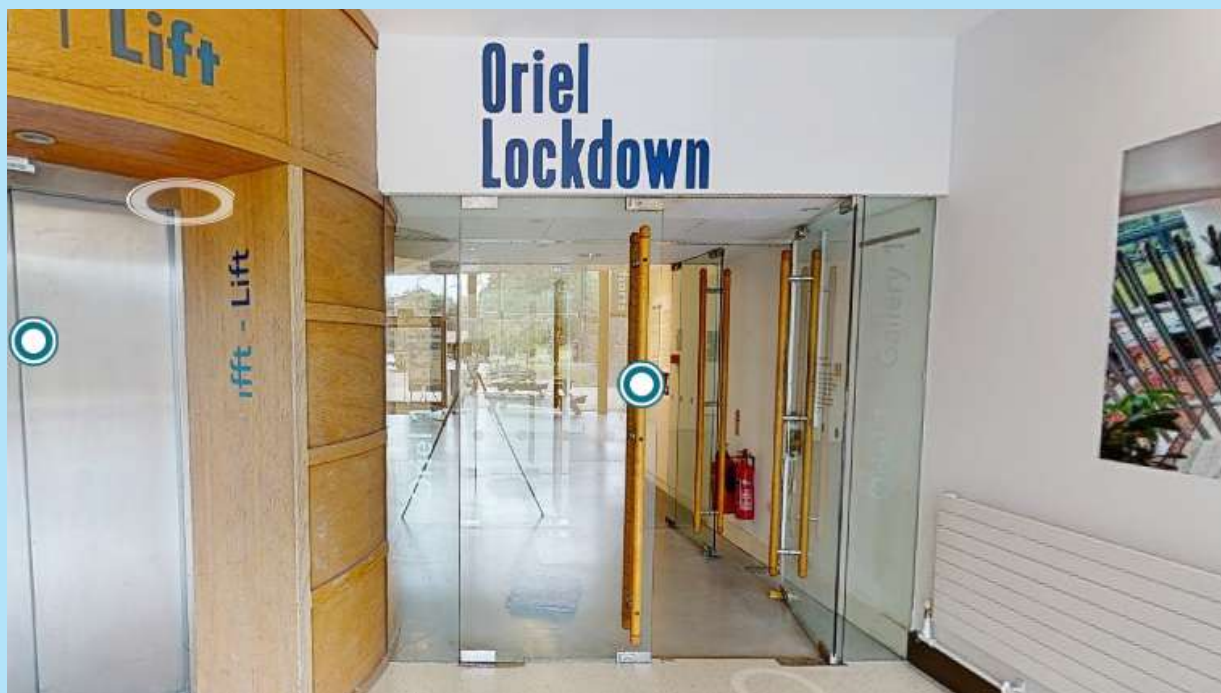


Pan mae'r ffilm ar fin dechrau, bydd y goleuadau yn gostwng yn yr awditoriwm, a dangosir yr hysbysebion a'r rhagluniau (hysbysebion byr ar gyfer ffilmiau eraill). Mae'r rhan yma yn para fel arfer am ddeng i bymtheng munud. Pan ddaw'r rhain i ben bydd maint y sgrîn yn addasu, gyda sŵn ysgafn, i'w gwneud yn fwy, a bydd y goleuadau yn gostwng eto wrth i'r brif ffilm ddechrau. Ar ddiwedd y ffilm daw'r goleuadau yn ôl ymlaen.

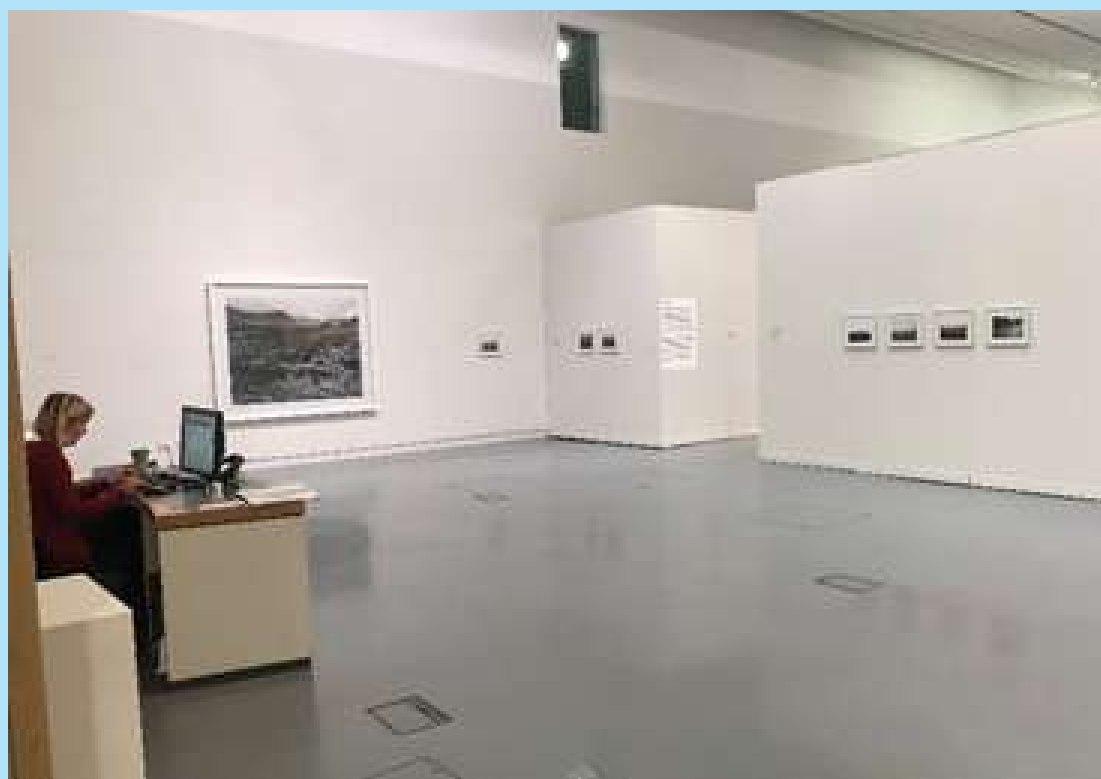
Mynd i weld Arddangosfa

Mae gan Ganolfan y Celfyddydau bedwar prif leoliad lle y gallwch fynd i weld arddangosfeydd. Mae'r arddangosfeydd yn yr orielau yn newid yn rheolaidd, felly gallwch weld gwahanol bethau yma bob tro yr ydych yn ymweld.

Oriel 1 yw ein prif man arddangos. Mae'r fynedfa jyst ar bwys y Swyddfa Docynnau. Dyma sut mae'r fynedfa yn edrych:



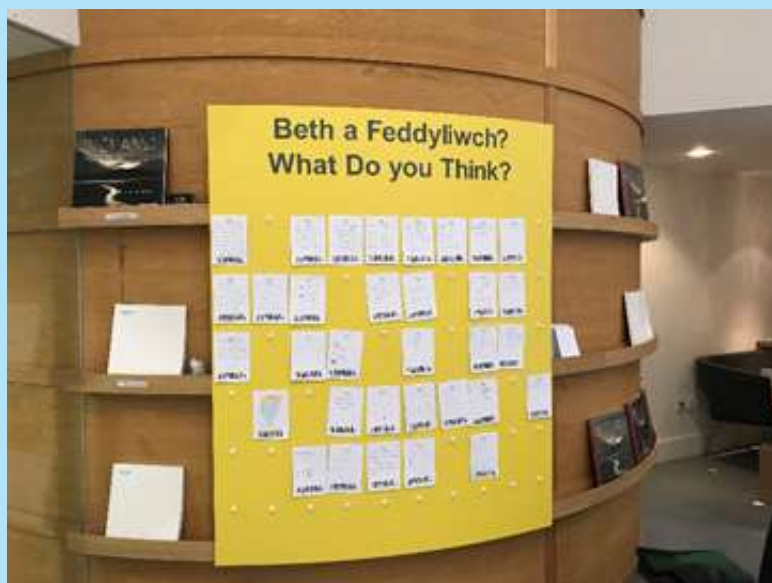
Mae 'na aelod o staff yn Oriel 1 bob amser felly gallwch ofyn unrhyw gwestiynau iddynt ynglyn â'r arddangosfa.



Wrth fynd i mewn i Oriel 1 fe welwch ar y chwith daflenni gwybodaeth ynglyn â'r arddangosfa - mae rhain ar gael hefyd mewn print mawr os holwch yr aelod o staff ar ddyletswydd.

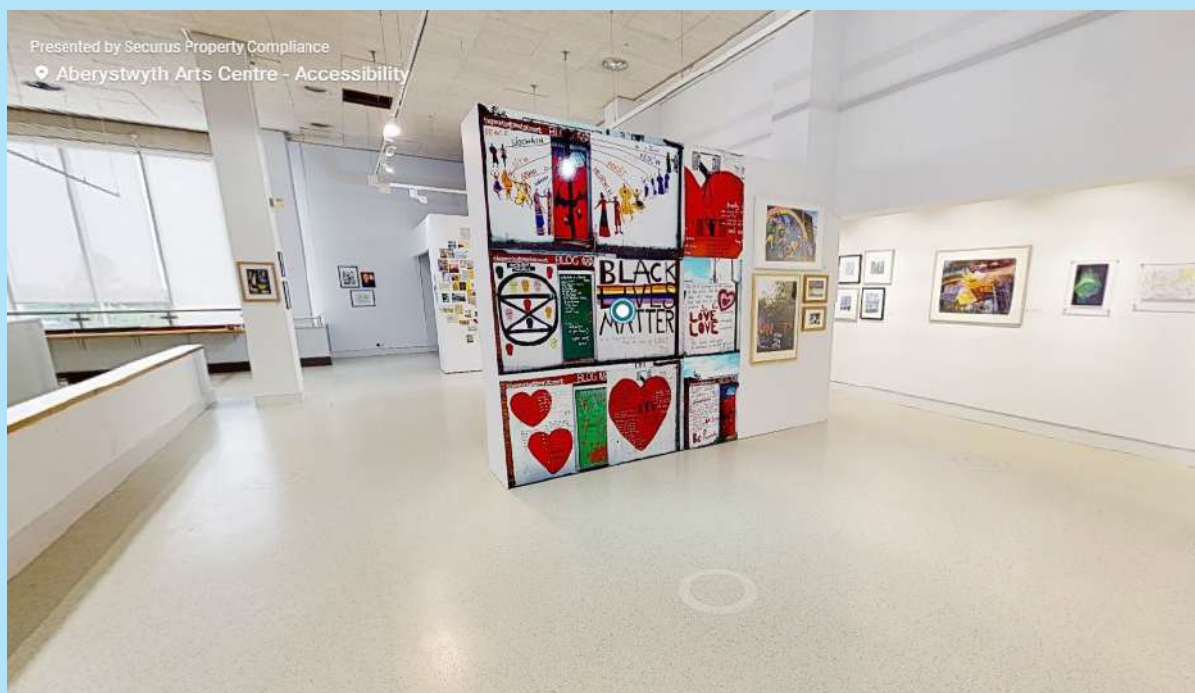
Ar gyfer rhai arddangosfeydd bydd cyfarwyddyd clywedol hefyd ar gael ar glustffonau a osodir ar bwys y fynedfa.

I'r chwith ceir cornel dawel lle gallwch ymlacio ac edrych ar lyfrau sy'n gysylltiedig â'r arddangosfa a chewch gyfle i ymateb i'r hyn yr ydych wedi gweld trwy osod sylwadau ar ein hysbysfwrdd.

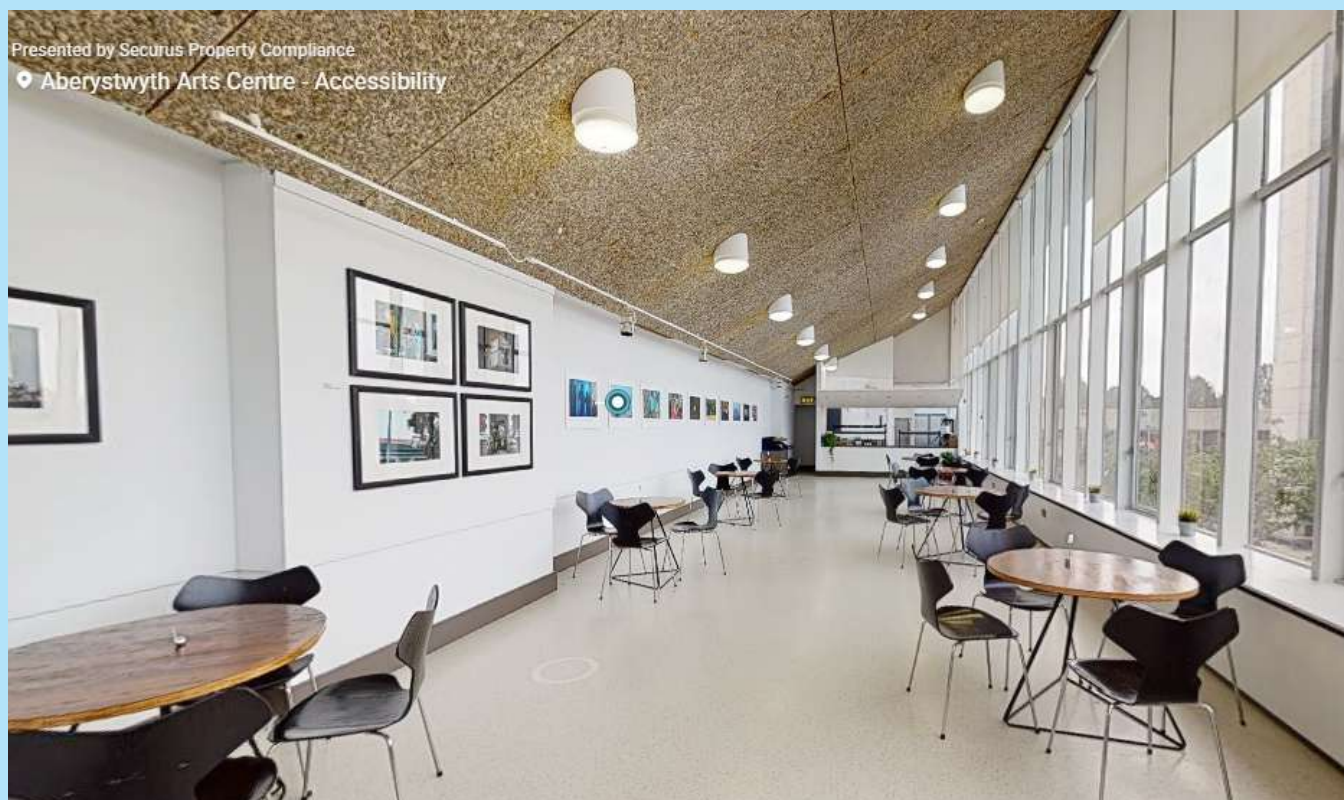


Oriel 2 yw ein hail man arddangos.

Fe'i lleolir ar lawr uchaf y Ganolfan, a dyma sut mae'n edrych:



Wedyn ceir **Oriel y Caffi** lle y gallwch weld gwaith celf ar y waliau tra eich bod yn eistedd wrth y byrddau.



Lleolir **Oriel Serameg** y Brifysgol i lawr y grisiau ar lefel isa'r Ganolfan. Dyma sut mae'n edrych:



Hefyd ma 'na man arddangos bychan a elwir yn 'Ffenest y Piazza'. Gallwch weld hwn os ydych yn cerdded allan o'r fynedfa ar bwys yr Oriol Serameg.



Mynd i Gwrs neu Weithdy

Mae Canolfan y Celfyddydau yn cynnig amrediad o wahanol gyrsiau a gweithdai bob blwyddyn, ac mae 'na fannau gweithdy ledled yr adeilad ar gyfer gwahanol weithgareddau.

Dyma sut maent yn edrych:

Ar lawr isa'r Ganolfan:

Stiwdios 3 & 4 - gellir defnyddio'r rhain fel dwy stiwdio ar wahân gyda mur yn eu rhannu, neu fel un ystafell fawr.



Ar brif lefel (ganol) y Ganolfan:

Stiwdios 1 & 2 - gellir defnyddio'r rhain fel dwy stiwdio ar wahân gyda mur yn eu rhannu, neu fel un ystafell fawr.

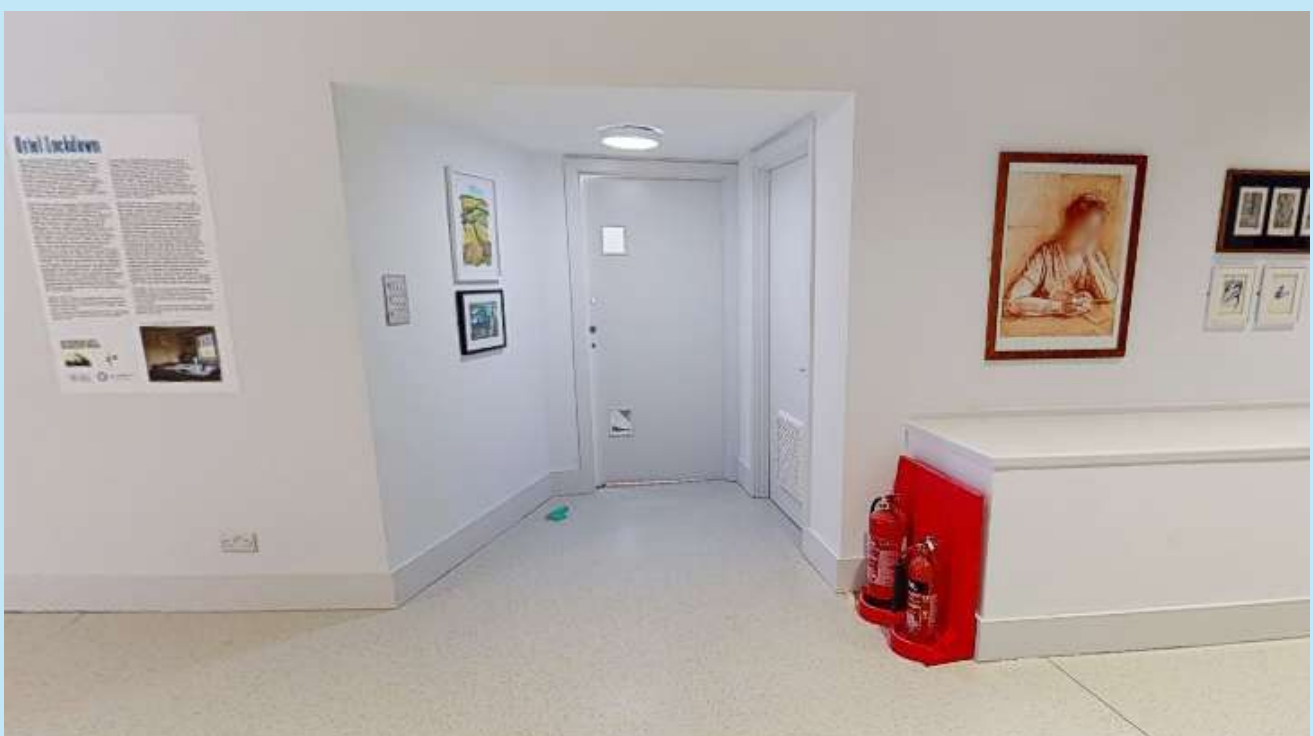


Stiwlio Serameg

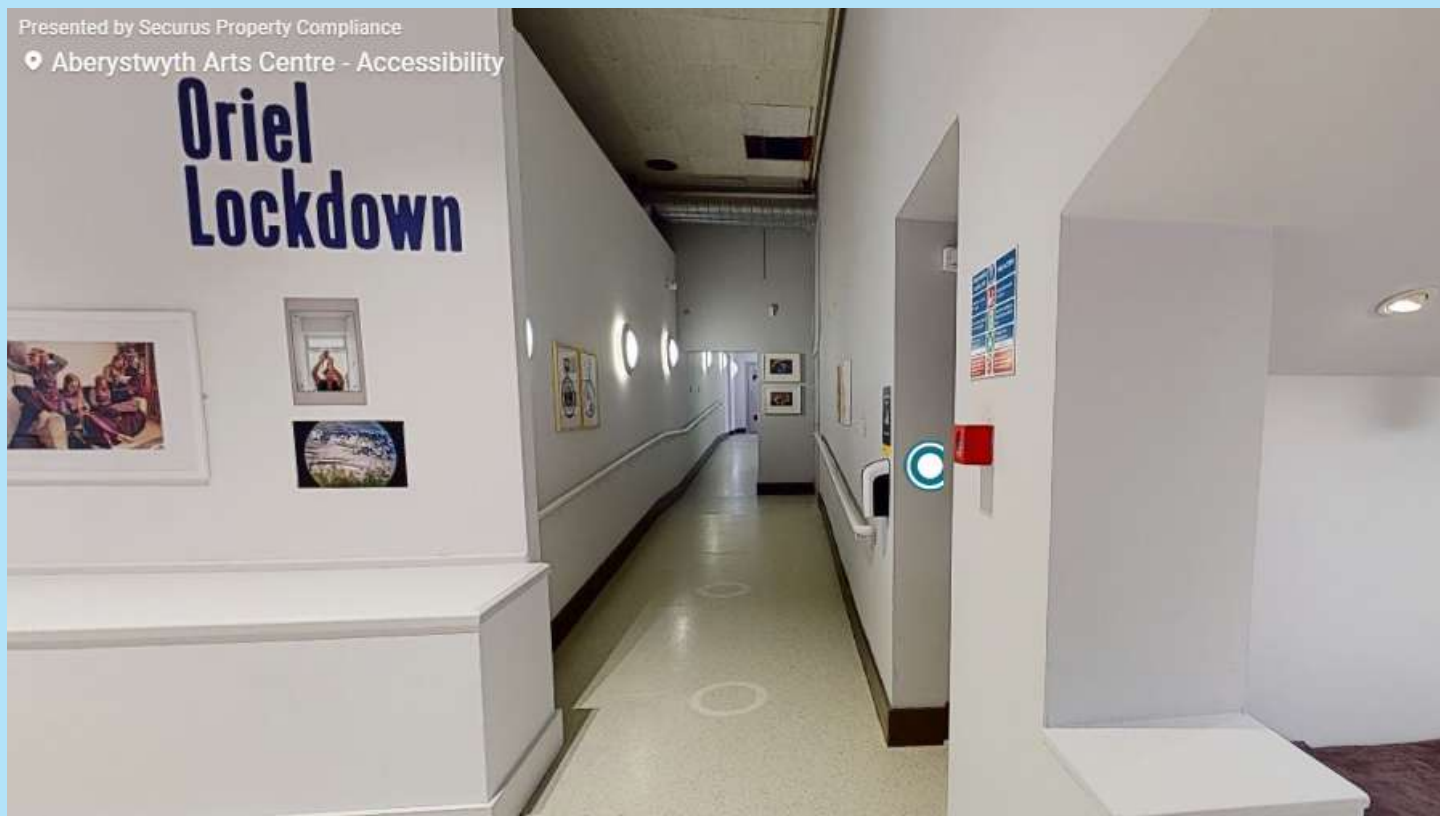


Ar lefel ucha'r Ganolfan:

Lleolir y Labordy Digidol a'r Stiwdio Ffotograffiaeth jyst ar dop y grisiau ar eich chwith cyn i chi fynd i mewn i gyntedd y theatr.



Hefyd jyst cyn cyntedd y theatr ar eich chwith fe welwch goridor sy'n arwain at y Stiwdio 2D a'r Stiwdio Gerdd:



Stiwdio 2D:



Stiwdio Gerdd:



Y tu ôl i'r Theatr

Y tu ôl i'r theatr mae 'na ddwy ystafell ymarfer - Ystafell Ymarfer 1 ac Ystafell Ymarfer 2. Bydd rhaid i chi fynd allan o'r Ganolfan i gyrraedd yr ystafelloedd hyn, i fyny'r stepiau y tu ôl i'r theatr:

Dyma sut mae Ystafell Ymarfer 2 yn edrych:



Dyma sut mae Ystafell Ymarfer 1 yn edrych:



Cyfleusterau Cyffredinol a Nodiadau i Ofalwyr

Mae gan Ganolfan y Celfyddydau lefel dda o **fynediad** gyda lifftiau i bob llawr, toiledau i'r anabl, ac mae'r holl awditoria yn hwylus i'w cyrraedd mewn cadair olwyn. Ar hyn o bryd mae 'na ddwy ystafell waith (Ystafell Ymarfer 1 ac Ystafell Ymarfer 2) na fedrir eu cyrraedd mewn cadair olwyn - pe hoffech fynd i weithgaredd sy'n cael ei gynnal yn un o'r ddwy ystafell honno cysylltwch â ni a gwnawn ein gorau i symud y gweithgaredd i ystafell arall os yw'n bosibl.

Mae 'na lefydd penodol ar gyfer cadeiriau olwyn yn rhes flaen y Neuadd Fawr (heibio ramp bychan); ar ddau ben Rhes M yn y theatr (mynediad lefel), a'r rhes ôl (Rhes H) yn y sinema. Soniwch wrth staff y Swyddfa Docynnau os oes gennych unrhyw anghenion penodol a gwnawn ein gorau i'ch helpu.

Mae 'na ddau **doiled** i'r anabl - un ar bwys y Swyddfa Docynnau, ar hyd y coridor bach cyfagos â'r sinema; a'r ail ar y llawr uchaf jyst i'r chwith o'r porth bwaog sy'n arwain i mewn i gyntedd y theatr. Hefyd mae 'na doiledau cyffredinol ar bwys y sinema, ym mhrif gyntedd y Neuadd Fawr, a jyst tu hwnt i gyntedd y theatr.

Ceir **dolenni clyw** yn y Neuadd Fawr, Theatr y Werin a'r sinema. Yn y Neuadd Fawr a'r sinema, y cyfan sydd angen i chwi ei wneud yw addasu eich cymorth clywed personol fel bo'n addas. Yn y theatr, mae gennym system is-goch, felly bydd angen i chi godi clustffonau neu dderbynnydd mwclis yn y cyntedd oddi wrth y staff Blaen Tŷ yn y ciosg hufen iâ ar bwys y lifft.

'Rydym yn cynnig **sgriniadau ymlaciol a rhai gydag isdeitlau** rheolaidd yn ein sinema bob mis. Dangosir sgriniadau ymlaciol heb hysbysebion, goleuadau isel, lefelau sain isel, isdeitlau a 'does dim problem os ydych yn gwneud sŵn neu'n symud o gwmpas - cadwch lygad ar <https://www.aberystwythartscentre.co.uk/disabled-access> am fanylion o'r sgriniadau sy'n dod yn fuan.

Mae Canolfan y Celfyddydau Aberystwyth yn rhan o'r **Cynllun HYNT**, cynllun ledled Cymru sy'n gweithio gyda theatrau a chanolfannau celfyddydol i wneud pethau'n glir ac i sicrhau cysondeb. Os oes gennych gerdyn Hynt, cewch docyn am ddim ar gyfer eich cynorthwy-ydd neu ofalwr, dim jyst yn y Ganolfan ond yn yr holl theatrau a chanolfannau celfyddydol sy'n rhan o'r cynllun. Ymwelwch â www.hynt.co.uk am fanylion llawn.

Caffis a Barrau

Mae ein prif gaffi yng nghyntedd y Neuadd Fawr. Mae 'na risiau yn arwain o'r fan honno i lawr i Gaffi'r Piazza. Mae'r Bar i fyny'r grisiau, yng nghyntedd y theatr.